



TIJDSCHRIFT VOOR

THEATERTECHNIEK

3e jrg. jan.-febr. 1970 no. 2

# TIJDSCHRIFT VOOR THEATER-TECHNIEK

*Orgaan van de Stichting*

ttk

De Nederlandse Theater Technische Kring

*3e jaargang, nummer 2, jan.-febr. 1970*

*Verschijnt zes maal per jaar*

**redactie en administratie:**

*Schokkingstraat 15, Maarssen*

*telef. 03465-2670*

**redactiecommissie:**

*Dick Beets*

*Ton Breeker*

*Rein Fledderus*

*Johan Helmerborst*

*E. Huygebaert*

*Elles de Jong*

*Peter Lohr*

*Wim Vesseur*

*Henk Voskuilen*

*Herman Waage, eind-redacteur*

**ontwerp omslag:**

*Nicolaas Wijnberg*

**abonnementsprijs:**

*f 25.— per jaar*

*voor theater-technisch personeel f 15.— p. jaar*

**gironummer:**

*783000 t.n.v. Ned. Theater*

*Technische Kring, Maarssen*

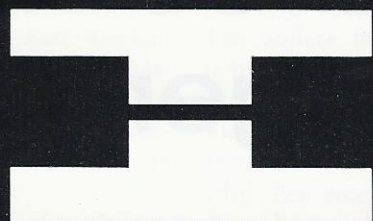
**bank:**

*Algemene Bank Nederland*

*Maarssen*

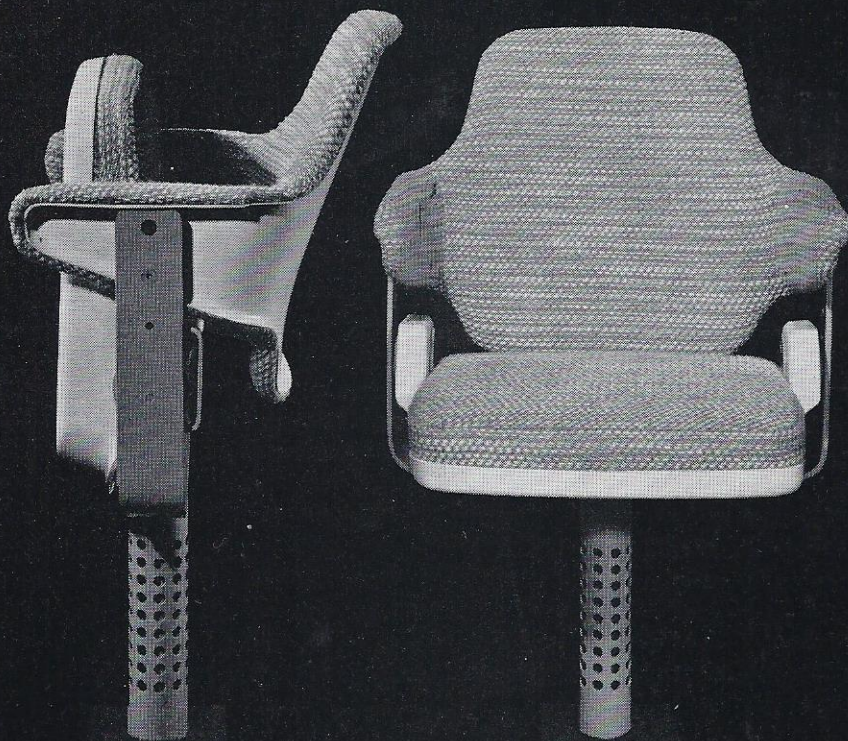
**Inhoud:**

<i>Cultuurcentrum Groningen II</i>	<i>2</i>
<i>Schouwburg "Het Park" te Hoorn</i>	<i>10</i>
<i>Stage management</i>	<i>18</i>
<i>Onze "Licht"-jaren</i>	<i>26</i>
<i>Het theater van morgen</i>	<i>32</i>
<i>Judobond: geen commentaar</i>	<i>37</i>
<i>Amsterdam theaterstad?</i>	<i>38</i>



HOVING

buitenveldertselaan 158 amsterdam, tel. 44 11 44



# Cultuurcentrum Groningen II

In een vorig artikel (Theater technisch tijdschrift 2e jaargang nr. 5) werd de hoofdpzets van het complex beschreven en uitvoerig ingegaan op de zgn kleine zaal. Het leek ons echter interessant nog wat nader in te gaan op enkele andere delen van het gebouw. In de eerste plaats komt daarvoor in aanmerking de concertzaal, dit te meer, omdat de bouw van een dergelijke zaal tot de zeldzaamheden behoort. De zaal in Groningen zal na de Doelen in Rotterdam de tweede concertzaal zijn, die sinds lange tijd in Nederland wordt gebouwd.

Een concertzaal is een zaal waarin primair muziek wordt gemaakt. Nu kan men natuurlijk in allerlei ruimten muziek maken. Veel muziek stelt eisen, die acoustisch gezien overeen komen met die, welke men voor andere doeleinden stelt, of zij zijn er met enige kleine ingrepen en een wat tolerant oor mee te verenigen.

Zo kan men, zoals in de kleine zaal, kamermuziek, cabaret, toneel, ballet e.d. in een zelfde zaal spelen.

Zogenaamde "moderne" muziek is evt. ook goed op zijn plaats, vooral als experimenten met opstellingen van publiek en musici mogelijk zijn. Ook jazz, beat en pop stellen in dit opzicht geen al te moeilijke eisen.

Alleen het "woord" concertzaal al geeft echter direct associaties met een zeer bepaald klankbeeld n.l. dat van de zogenaam-

de romantische muziek, voornamelijk stammend uit de 19e eeuw. Zij is niet alleen gecomponeerd voor een bepaald uitvoerend apparaat (groot symfonieorkest), maar ook voor een bepaalde soort ruimte met eigen zeer specifieke acoustische eigenschappen.

Een van de kenmerkende eigenschappen is, dat deze zalen alle een bepaald vrij lange nagalmtijd hebben ( $\pm 2$  sec.). De klanken vloeien daardoor in elkaar over en men ervaart heel sterk de eenheid van het orkest. Deze muziek is zeer sterk gericht op een harmonisch en melodieuze evenwicht in compositie en samenspel.

Het zou niet juist zijn, zoals wel gebeurt, deze klankopvatting te wijten aan het toevallig ter beschikking zijn van een bepaald soort zaal.

Evenals de instrumenten zijn ook de zalen geselecteerd, ontwikkeld en gebouwd naar het klankbeeld, dat men nastreefde. Wil men deze muziek dan ook op de juiste wijze uitvoeren, dan dient men de beschikking te hebben over een zaal, die over deugdelijke eigenschappen bezit.

De vraag is natuurlijk of het juist is een zaal geheel op muziek uit een bepaalde periode af te stemmen. Feit is echter, dat juist deze muziek nog steeds bepalend is voor onze bestaande "muziekcultuur" en meer dan welk modern concert-repertoire ook nog steeds een groot publiek trekt.

### Andere functies

Wel dient te worden nagegaan, aangezien nu eenmaal in een stad als Groningen niet iedere avond geconcentreerd kan worden, welke functies een dergelijke zaal daarnaast kan vervullen, welke voorzieningen dit eist en of het verantwoord is uit exploitatieoverwegingen om deze aan te brengen.

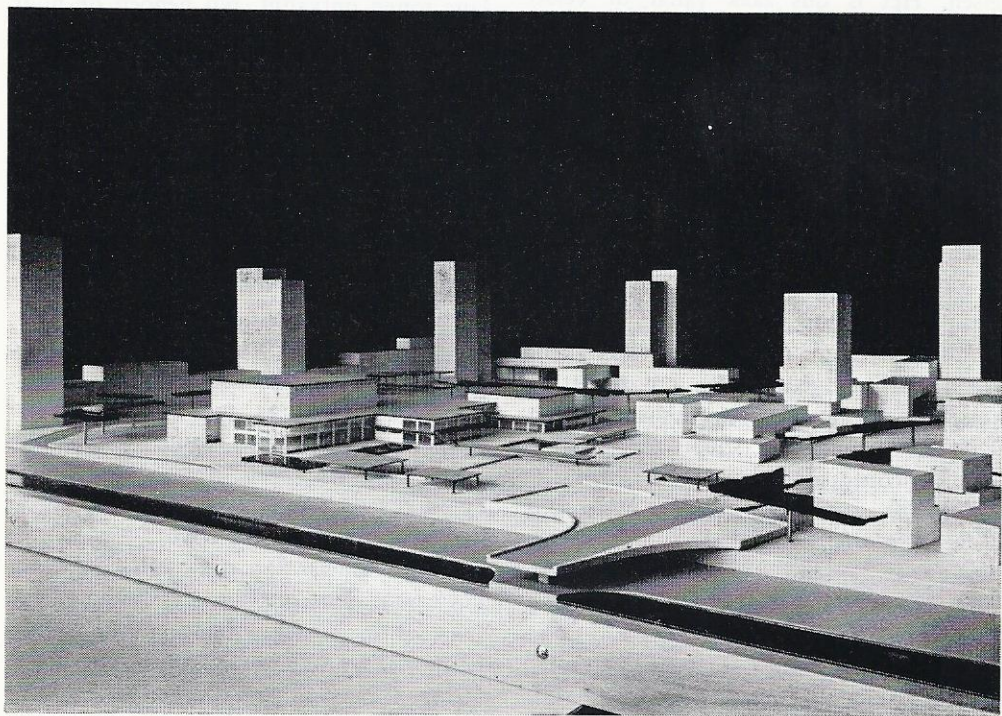
Een voor de hand liggende functie zou zijn die van een opera-toneel en musical-zaal. Hiertoe zou dan een groot af te sluiten toneelhuis moeten worden aangebouwd. Het belangrijkste bezwaar is hierbij juist de acoustiek. De nagalmtijd van een concertzaal maakt het onmogelijk de zaal zonder behulp van een geluidsinstallatie verstaanbaar te bespreken, terwijl ook de zang van opera en musical niet duidelijk genoeg over komt.

Men kan de zaak nu ook omdraaien: de nagalmtijd korter maken, afstemmen op

ander gebruik en voor concerten elektroacoustisch verlengen. Het resultaat hiervan bevredigt echter niet.

Een andere methode, die wel bevredigt, is het volume van de zaal aan het gebruik aan te passen, zoals in zekere zin in de kleine zaal gebeurt. Men maakt dan a.h.w. twee zalen mogelijk binnen één buitenschil. Een recent (geslaagd) voorbeeld uit Amerika maakt echter duidelijk welke enorme installaties hiervoor nodig zijn. Om financiële redenen is hier dan ook van afgestapt. Besloten is in het ontwerp ruimte te laten om later de bouw van een derde zaal, speciaal voor de genoemde doeleinden bestemd, mogelijk te maken. Wel verenigbaar met de concertfunctie is het gebruik als congreszaal; dit geschiedt met gebruik van electroacoustische installaties.

Ook kan men eenvoudige massaspelen opvoeren.



De zaal is deels vlak en in dit deel kunnen de stoelen weggenomen worden, zodat er ook diners, examens, enz. enz. plaats kunnen vinden.

Het toneel heeft dientengevolge geen echte toneelinstallatie, echter wel enkele in het plafond ingebouwde trekken.

Toen eenmaal dit uitgangspunt duidelijk was gekozen, is alles in het werk gesteld om tot een optimaal goede acoustiek te komen. Deze is in de laatste decennia grondig bestudeerd door deskundigen over de gehele wereld, ook bij T.N.O. Delft, en dit heeft geleid tot het opstellen van een aantal objectieve criteria, waaraan het geluid in een zaal minimaal dient te voldoen, opdat men de subjectieve gewaarwording van een "goede acoustiek" ondergaat. Een daarvan is de reeds genoemde nagalmtijd; deze bepaalt - gezien de onderlinge afhankelijkheid - het volume, dus de hoogte van de zaal.

De vorm van de zaalplattegrond hangt ook nauw samen met bepaalde acoustische eisen. Het is dus zaak vanaf de eerste schetsen deze te bepalen in nauwe samenwerking tussen architect en acousticus. De oude zalen waren allen betrekkelijk lang en smal. Het Concertgebouw in Amsterdam was voor zijn tijd een vrij brede zaal. De diepte bleef gelukkig nog beperkt, doordat men aan het zitcomfort geen hoge eisen stelde, waardoor de totaal oppervlakte van de zaal relatief klein was.

Nu per toeschouwer  $1\frac{1}{2}$  - 2 x zoveel ruimte nodig is, komt men er vanzelfsprekend toe de zaal breder te maken, om de afstand tot de achterste rij niet te groot te maken. Dit heeft nadelen. Wil men een echt fijn geluid hebben, dan dient de nagalm zeer geleidelijk zonder fluctuaties in sterkte weg te sterven. Vooral de tijd tussen de ontvangst van het directe geluid en het eerste door kaatsing ontvangen geluid mag niet te groot zijn. Dit geluid ontvangt men o.a. via de zijwanden. Een smalle zaal is hierbij dus in het voordeel.

### Vorm en opzet.

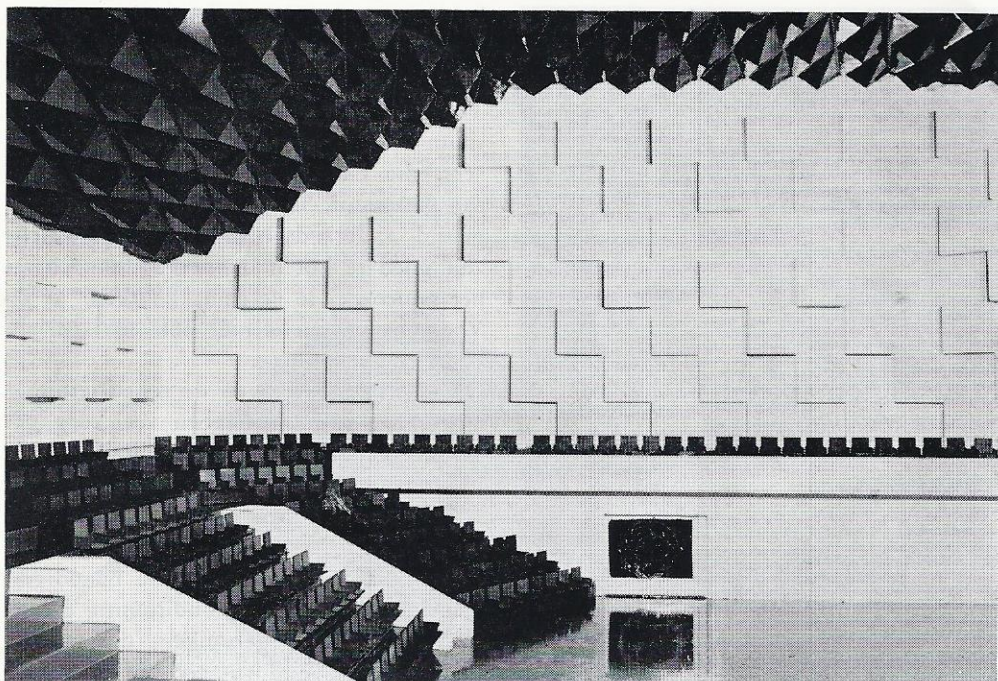
In Groningen is dit ondervangen, door a.h.w. in de zaal acoustisch gezien een tweede smallere zaal te maken d.w.z. verhoogde zijgallerijen, waardoor in het begane grondgedeelte van de zaal hetzelfde effect ontstaat als had de zaal slechts de breedte tussen de zijgallerijen. Architectonisch is dit ook een dankbaar element. De binding publiek-orkest wordt hier visueel door versterkt

Het bleek hierdoor mogelijk tot een plattegrond te komen, waarmee zowel architect als acousticus zich van harte konden verenigen, en waarbij het publiek a.h.w. om het orkest geschaard wordt en niemand op een grotere afstand dan 24 m van het podium zit.

Het bleek hierdoor ook mogelijk een belangrijk deel van de zaal vlak te houden, wat - zoals boven reeds betoogd is - de gebruiksmogelijkheden vergroot. Teneinde nl. voor elke toehoorder dezelfde kleur van het geluid te bereiken, is het nodig, dat hij dezelfde verhouding aan hoge en lage tonen ontvangt. Nu hebben de hoge tonen de neiging om strijkend langs een horizontaal absorberend vlak (in dit geval het publiek) af te buigen en erin te verdwijnen. Dit is de reden, dat moderne concertzalen naar achteren oplopend worden gemaakt. Ten gevolge van het feit, dat de musici op een podium zitten, treedt dit effect voornamelijk pas op na een aantal rijen; deze zijn daarom vlak geplaatst. Het achterste deel van de zaal loopt amfiteatersgewijs op tot op het niveau van de zijgallerijen, om dit effect te neutraliseren. Toen eenmaal deze hoofdvorm bepaald was, is van de zaal een maquette 1 : 10 gemaakt om verder aan de hand van proefnemingen de exacte detaillering van wanden, plafond e.d. te bepalen.

In het algemeen kan men stellen, dat het gewenst is deze "diffuus" te maken.

Dit wil in bouwkundige termen zeggen geen vlakke wanden, maar sterke profielingen van vrij grote afmeting, zoals in



de oude zalen in de vorm van pilasters, kussens, ornamenten en cassettes voorkwam. Op deze profileringen breken de geluidsgolven a.h.w. stuk en worden in alle richtingen gekaatst, waardoor de geluidsimpulsen geen bepaalde richting hebben en ook gedwongen worden wegen te doorlopen van ongelijke lengte, dus niet als een schok maar geleidelijk na elkaar op het oor inwerken.

In eerste opzet is ervan uitgegaan, dat de zaal zou bestaan uit een buitenschil, die de isolatie naar buiten verzorgt en een binnenschil, waar de acousticus volledige vrijheid zou hebben om te manipuleren. Bij verdere studie kwam het team tot de overtuiging, dat het mogelijk moest zijn beide te integreren en een zodanige vorm te kiezen, dat met behulp van de constructie zowel esthetische als acoustische verlangens zouden worden bevredigd.

De wanden zijn daartoe uitgevoerd als een betonraster met vakken van 2 x 2 m. Dit

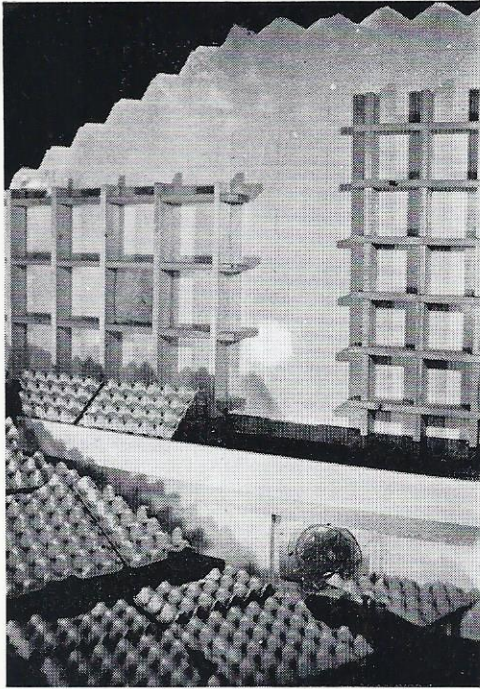
raster blijft binnen in het zicht. In dit raster worden op verschillende diepten in verschillende standen kaatsende wanden geplaatst. Deze constructie bleek ook economisch voordelen te bieden.

Bij het plafond is de dubbele schil gehandhaafd, omdat hierboven veel ruimte voor leidingen e.d. nodig was. Het plafond bestaat nu uit omgekeerde pyramides, opgehangen aan een ruimtevakwerk, dat de dakhuid draagt.

#### **Technische voorzieningen**

Om alle gebruiksmogelijkheden goed te hun recht te laten komen zijn in de zaal allerlei technische voorzieningen getroffen. Genoemd zijn daarvan al de trekken boven het podium. Het podium is vlak en wordt bij orkestopstelling van praktikabels voorzien. Deze kunnen evenals muziekinstrumenten vanuit de kelder via een podiumlift aangevoerd worden.

Deze lift kan ook gebruikt worden om de



*Proeven acoustische metingen*

zaalstoelen, die op het vlakke deel demontabel zijn, af te voeren en ander meubilair aan te voeren. In de kelder is daarvoor een grote bergruimte voorzien.

Het podium heeft een oppervlakte van  $\pm 210 \text{ m}^2$  en biedt plaats aan een orkest van 80 man benevens een koor van 150 - 200. Achter het podium is een orgelbordes aangebracht, dat naast het orgel ook plaats biedt aan een klein koortje.

De zaal heeft verder een vertaalinstallatie, t.b.v. congressen (3 talen), de daarvoor benodigde tolkencabines en een discussie-installatie.

Zoals reeds vermeld, is voor het spreken een microfooninstallatie geplaatst.

Alle voor geluid, verlichting, vertaalinstallaties benodigde cabines zijn boven elkaar naast het podium geplaatst. Van hieruit hebben zij direct zicht op het gebeuren. Het bleek wel nodig de zaal in de buurt van het podium in zijn geheel te versmalen.

Dit is gebeurd door twee driehoeken van

het oorspronkelijke vierkant af te snijden. Deze ruimten zijn gebruikt om allerlei technische voorzieningen onder te brengen. Tevens bleek het nodig ook boven het podium voorzieningen te maken zgn. kaatsers, die enerzijds een bijdrage leveren aan het door het publiek op te vangen geluid, anderzijds het orkest helpen zichzelf goed te horen op het podium en zo het samenspel te vergemakkelijken.

Voor congressen is hier ook een speciale perskamer aanwezig.

Ook de stemlokalen en de repetitieruimte achter het podium, hebben veel zorg geëist wat geluidsisolatie en kwaliteit betreft. Het repetitielokaal is daarom ook voorzien van diffuse wanden en een diffuus plafond.

In dit plafond is getracht de benodigde elementen voor de air-conditioning tevens als diffusoren te gebruiken, dus in het zicht te laten. Wellicht een ontwikkeling, die ook voor zalen uitgewerkt zou kunnen worden.

Zoals in het vorige artikel reeds werd vermeld, is in de kelder o.a. een koorrepetitieruimte geprojecteerd. Er is overwogen deze tevens geschikt te maken voor beatmuziek etc. De extra kosten, die het echter met zich meebracht om het geluid daarvan voldoende naar de rest van het gebouw te isoleren lagen echter in de orde van  $\frac{2}{3}$  van de bouwkosten van deze ruimte zonder deze mogelijkheid. Dit was reden - hoewel nodig - hiervan af te zien.

De strijd om het behoud van De Harmonie is ten einde. Het gemeentebestuur besloot met slechts 6 stemmen tegen opdracht tot de bouw van het in dit blad besproken object voor een Cultureel Centrum te geven. Aan de voorbereidingen zijn vele en langdurige besprekingen tussen deskundigen vooraf gegaan; alle aspecten zijn uitvoerig bekeken en er zijn zeer vernunftige en technische nieuwtjes in verwerkt. Binnenkort zal Groningen een prachtig gebouw rijker zijn.

Red.



## SCHIJNWERPERS KONDEN TOCH NOG ANDERS...

en nadat U de H 650 van Ludwig Pani op proef hebt gehad zult U dat wel met ons eens zijn.

De H 650 is een schijnwerper om mee te volgen, om effecten mee te maken of om gewoon ergens echt doorheen te prikken en eigenlijk om er alles mee te doen wat met een gloeilampschijnwerper nooit zal lukken.

De H 650 heeft een klein halogeenlampje met een buitengewoon hoge lichtstroom die de vergelijking met een effectspot met 2 kW conventionele gloeilamp kan doorstaan.



### En dan nog iets over de H 650:

- zeer robuuste constructie
- geen noemenswaardige warmteafgifte
- gelagerde ophanging in de beugel - gebalanceerd.
- lamp uitwisselen in enkele seconden.
- irisdiaphragma van volle opening tot black-out.
- 4 afsnijders
- geslepen optieken  $f = 20$  cm voor afstanden tot 15 meter  
 $f = 35$  cm voor afstanden tot 25 meter
- inbouwmogelijkheid voor kleurenwisselaar.
- uit voorraad leverbaar.

# CONTROLLUX

## LICHTTECHNIEK

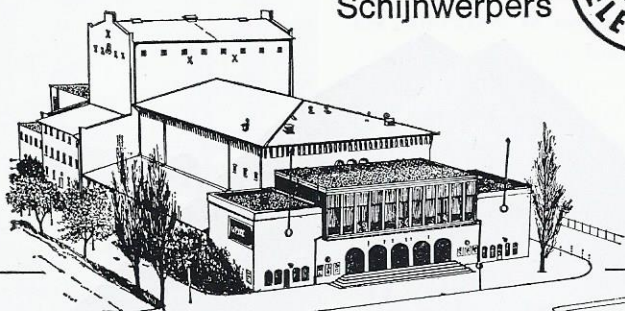
SINGEL 406

- AMSTERDAM

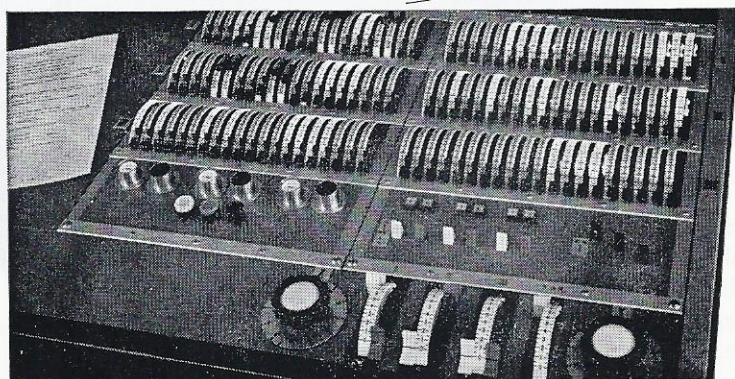
- TELEFOON 020 - 235986

# TONEELVERLICHTING

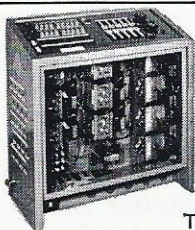
Kleurfilters  
Regelinstallaties  
Schijnwerpers



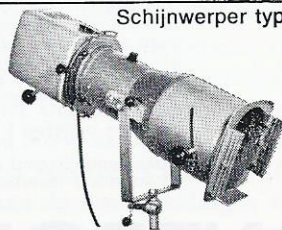
ROTTERDAMSE SCHOUWBURG



Bedieningslessenaar IDM



Bedienings-  
lessenaar  
TEN-TWENTY



Schijnwerper type 265

N.V. INGENIEURSBUREAU

## EUROTECHNIEK-ROTTERDAM

GROOTHANDELSGEBOUW TEL. (010) 135180



# het is geen geheim, dat geluid van ALTEC!

iedereen kan het maken  
met kant en klaar systemen  
of in componenten



met ALTEC LANSING  
maakt U voor beatband en discotheek, voor kerk en huiskamer, voor  
schouwburg en bioscoop, voor kermis, vliegveld, stadion  
DE ENIGE ECHTE

## VOICE OF THE THEATRE

*alleenimport voor Nederland*

**n.v. selectronic**

prinsengracht 854 - telefoon 22 67 72 - amsterdam - holland

# Schouwburg "Het Park" in Hoorn Aanwinst voor West-Friesland

Voor Hoorn is de tijd, dat een gezelschap vanwege de accommodatie niet kon spelen, voorbij. Het oude Park met z'n lange zaal, gebrekkige toneelaccommodatie, waar bij bijna alle voorstellingen het decor voor meer dan de helft in de wagen moest blijven, z'n klachten over slecht zicht en onverstaaanbaarheid, is verleden tijd geworden.

Dank zij de gezamenlijke inspanningen van gemeentebestuur (met burgemeester Canneman in de voorste gelederen!), Culturele Raad, Ned. Theater Centrum en de West-Friese bevolking is een nieuw schouwburgcomplex verzezen, dat begon met een aankoopbesluit van het oude schouwburgterrein met opstallen door de Hoornse gemeenteraad op 24 augustus 1954. Dit belangrijke raadsbesluit werd gevolgd door de oprichting van de Stichting Het Park met een bestuur bestaande uit een lid van het college van B en W, drie raadsleden en drie leden uit de bevolking van Hoorn.

De financiering van het object heeft bijzonder grote zorgen gebaard, maar uiteindelijk is men er toch in geslaagd met subsidies van rijk en provincie, een lening op lange termijn van de Rijkspostspaarbank en grote investeringen door de gemeente zelf de financiering rond te krijgen. Onvermeld hierbij mag niet blijven de op Oudjaar 1962 gestarte bliksemactie onder de bevolking van West-Friesland, waarmee in vijf maanden tijd een bedrag van niet minder dan f 86.859,87 werd ingezameld.

In 1960 werd een aanvang gemaakt met het ontwerpen van schetsplannen voor de algehele verbouwing, waarvoor opdracht werd verstrekt aan de heer H. M. Kolde-  
wey, architect B.N.A. te Voorburg. De keuze van deze architect hield verband met de onder zijn leiding gebouwde schouwburg "De Nobelaer" in Etten-Leur. In oktober 1964 werd voor de bouw van de nieuwe schouwburg de instemming ver-

kregen van de Rijksadviescommissie voor de bouw van Schouwburgen en Concertzalen. Na afronding van een degelijk financieringsplan kon men tot aanbesteding overgaan.

Op 7 april '67 werd de bouw gegund aan Aannemingsbedrijf Nanning in Hoorn; op 16 mei werd met de bouw een aanvang gemaakt, n.l. met de afbraakwerkzaamheden en op 7 augustus '67 ging de eerste paal de grond in.

De nieuwe schouwburgzaal is reeds op 19 september '69 in gebruik genomen, doch de officiële opening vond plaats op 18 november j.l. en wel door de Commissaris der Koningin in Noord-Holland, Mr F. J. Kranenburg.

De hoofdingang van het nieuwe complex is gelegen aan de Westerdijk met het oog op de grotere parkeermogelijkheden aldaar en het fraaie uitzicht op het IJsselmeer.

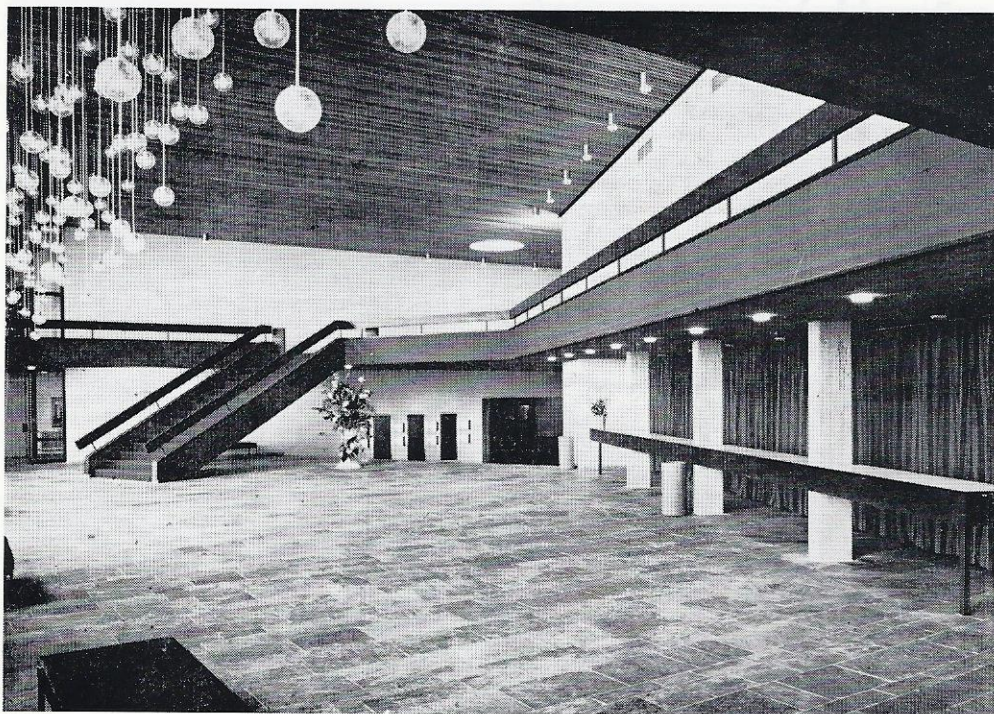
Via de hoofdingang en het plaatskaartenloket komt men in een ruime hal met garderobe, die tevens dienst kan doen als foyer. Vanuit deze hal kan men via de benedenfoyer de schouwburgzaal bereiken en via een trap en de bovenfoyer het balkon van de schouwburgzaal. De zaal, die vrijwel identiek is aan die van Stadskanaal bevat bij normaal gebruik 475 zitplaatsen en bij gebruik van voortoneel of orkestbak 403 plaatsen. Op het balkon zijn 214 plaatsen.

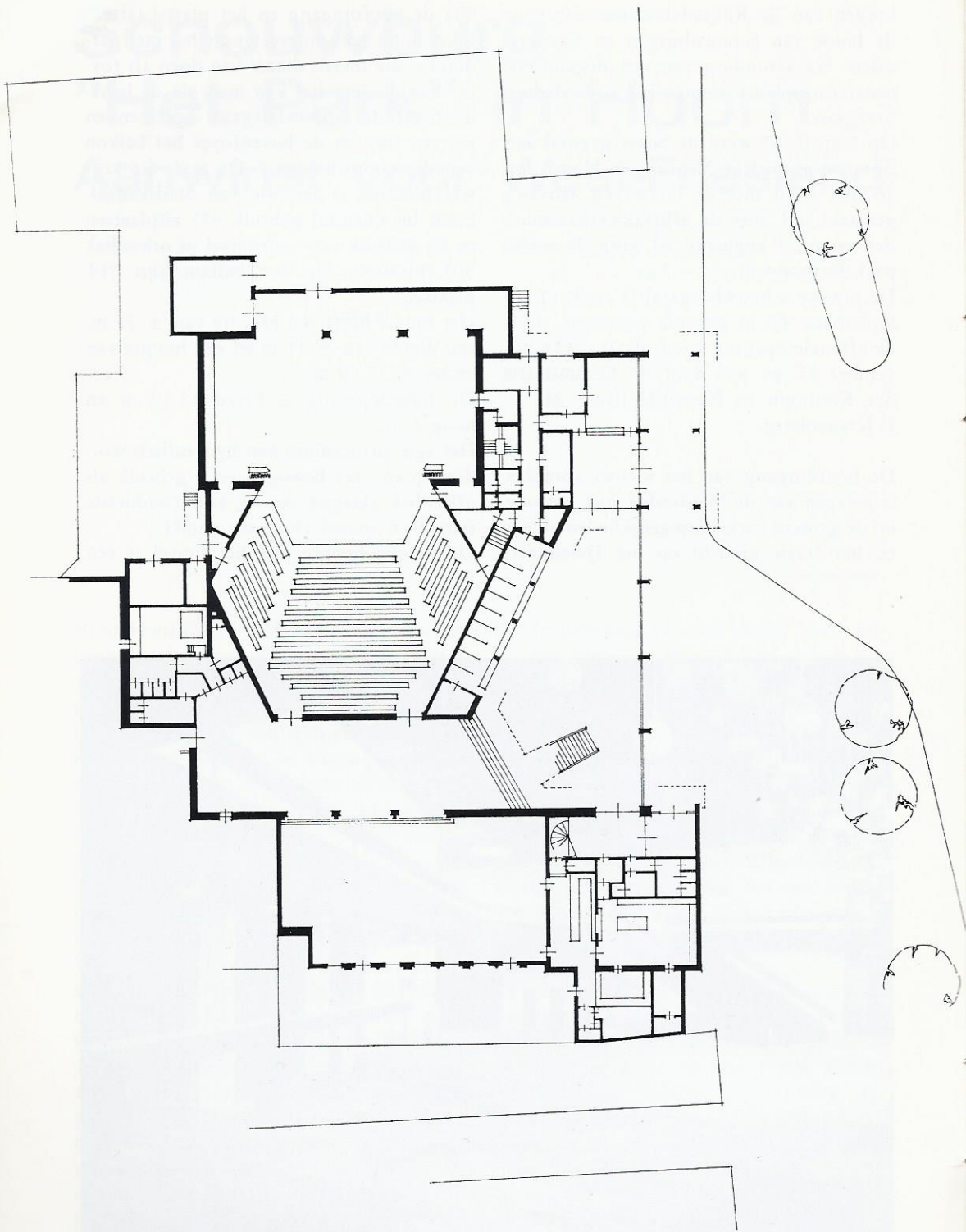
Het toneel heeft een breedte van  $\pm 21$  m, een diepte van  $\pm 11$  m en een hoogte van ongeveer 17,50 m.

De toneelopening is breed 13,50 m en hoog 6 m.

Het zgn. proscenium kan hydraulisch worden op en neer bewogen voor gebruik als orkestbak (laagste stand), zaal (middelste stand) en toneel (hoogste stand).

Op gelijke hoogte met het toneel is één





solisten-kleedkamer voor drie personen; op de eerste verdieping zijn vier kleedkamers aangebracht voor achttien personen. Bovendien bevindt zich daar een artiesten-foyer, die tevens dienst kan doen als kleedkamer voor grotere gezelschappen en zo nodig als vergaderzaal.

Het schouwburgcomplex bevat verder nog een kleine zaal voor 300 personen, een restaurant met bar, een keuken en een ruimte voor een nog nader in te richten kegelbaan.

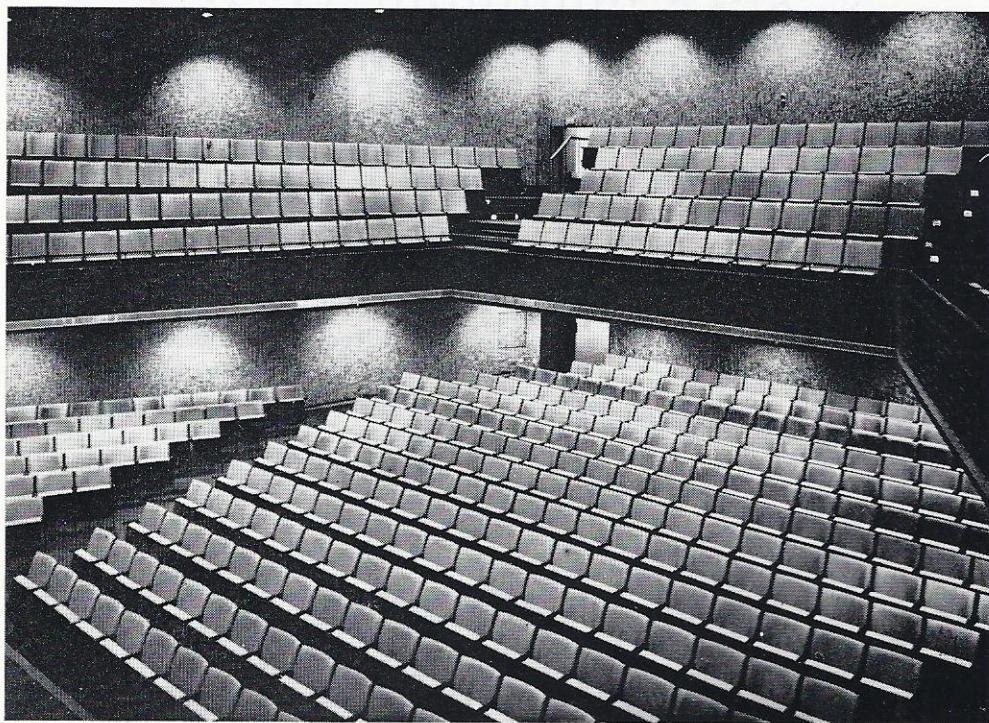
De totale investering voor het gehele complex heeft bedragen *f* 3.130.909,49

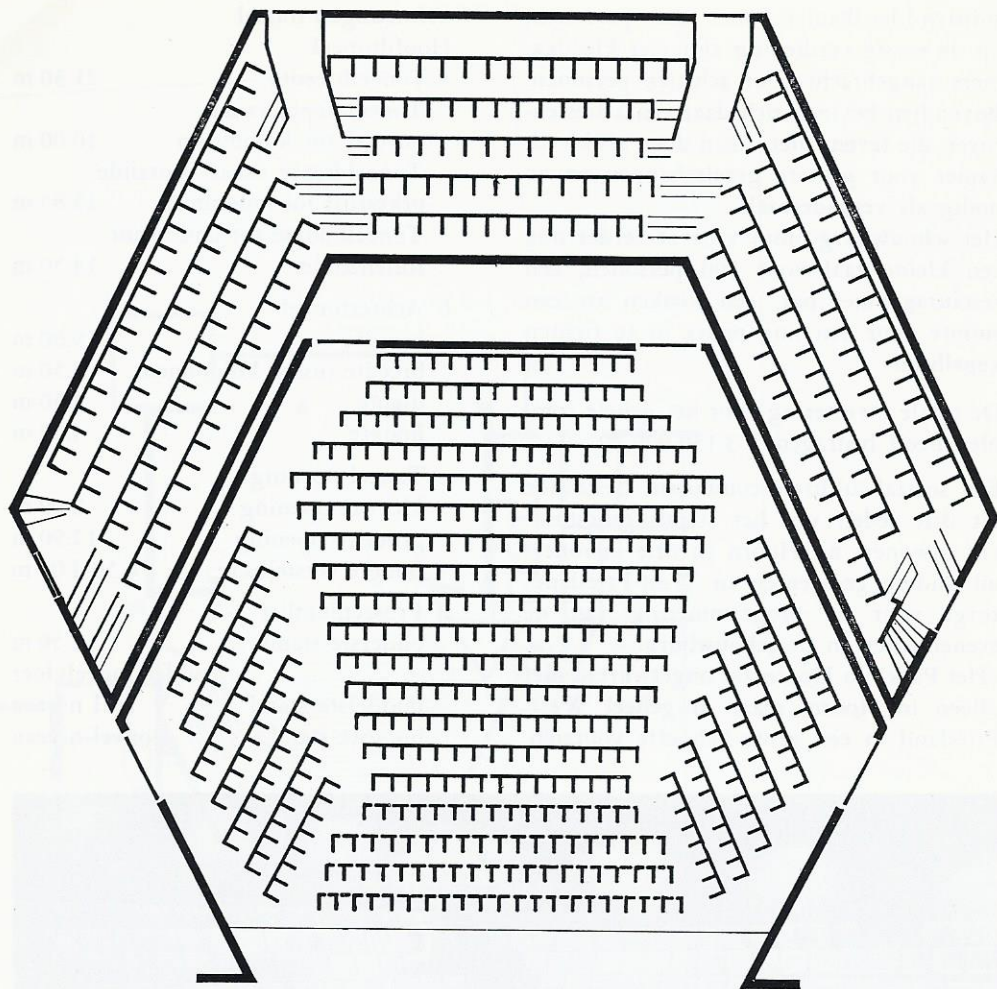
Een sociaal-culturele commissie, bestaande uit drie leden van het stichtingsbestuur, vijf inwoners uit Hoorn en drie inwoners uit andere gemeenten in West-Friesland, zorgt voor de programmering van de evenementen in de schouwburg.

"Het Park" in Hoorn zal ongetwijfeld niet alleen in Hoorn, maar in geheel West-Friesland in een grote behoefte voorzien

## I Afmetingen toneel

Hoofdtoneel	
a Toneelbreedte	21.30 m
Toneeldiepte vanaf portaal tot kolommen	10.00 m
Toneeldiepte vanaf voorzijde orkestlift tot kolommen	15.85 m
Toneelhoogte tot onderkant rollenzolder	14.50 m
b Achtertoneel	
breedte	19.00 m
breedte tussen kolommen	4.50 m
diepte	3.50 m
hoogte	4.20 m
c Toneel opening	
kleinste opening	8.00 m
grootste opening	12.90 m
hoogte verstelbaar	6.50-4.00 m
d Prosceniumlift	
onderste stand	2.50 m
	onder toneelvloer
middelste stand	zaal niveau
hoogste stand	toneel niveau





e Decor ingangen:

via sluis 2.20 x 3.50 m  
rechtstreeks toneel 2.20 x 3.50 m

## II Toneel mechanische inrichting (handbediening)

1 brandwerend gordijn  
1 wagner trek  
25 decortrekken bel. 250 kg  
2 herstrekken  
1 hers met horizontrek  
1 opbergtrek  
2 x 2 zijtrekken  
1 portaalbrug met 2 verrijdbare torens

## III Toneel elektrische installaties

a lichtregelaar: fabrikaat Strand electric type SP 80/3 aantal kringen 80, 3 voorinstellingen, 6 hoofdregelaars, dimmerkasten 4 st. met een vermogen van 2 kw per eenheid, 3 stuks 5 kw.

b Schijnwerpers: Andries de Backer

zaal plafond  
6 stuks schijnwerpers 1 kw  
2 stuks schijnwerpers 2 kw

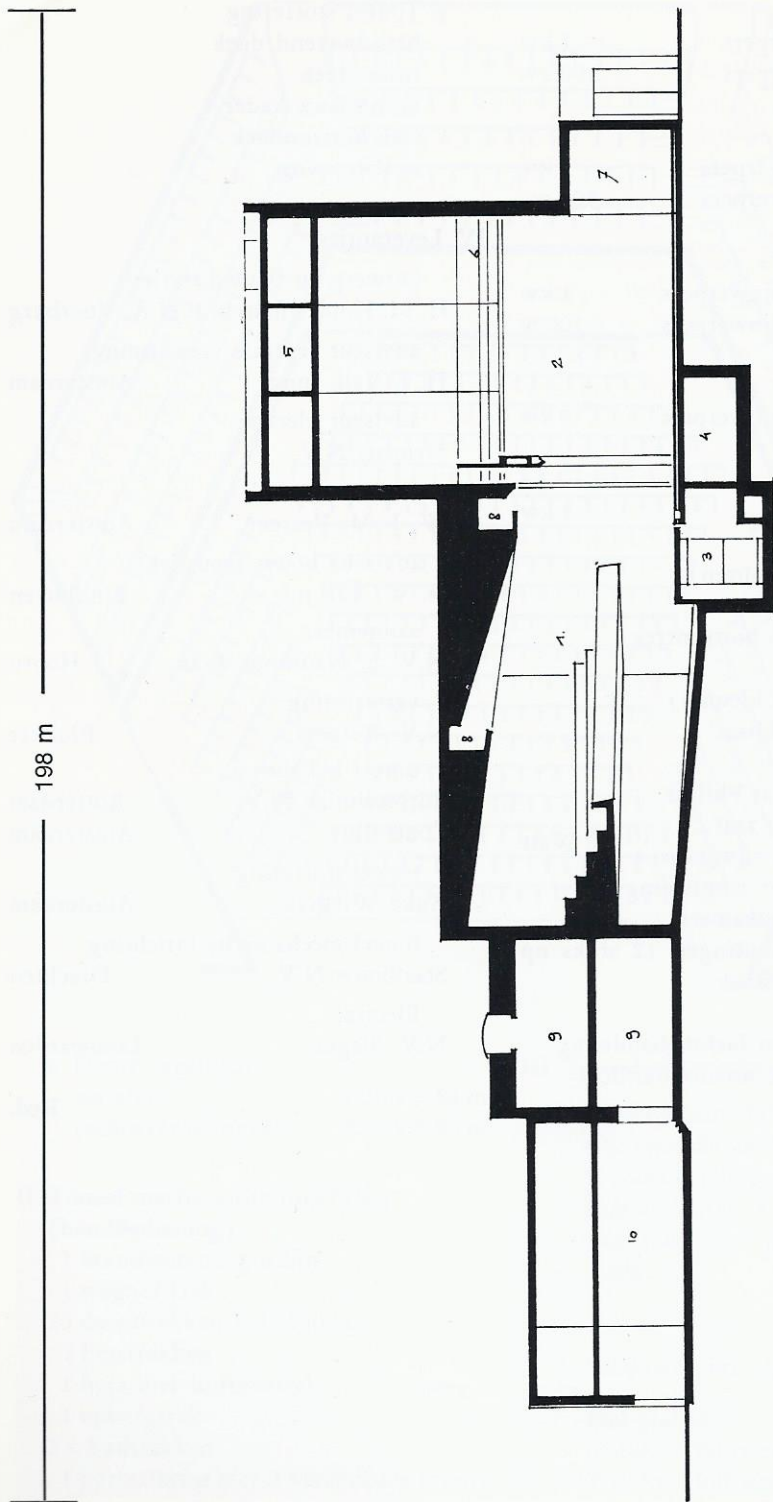


zijkant zaal	
2 x 3 schijnwerpers	1 kw
2 x 2 schijnwerpers	500 kw
portaalbrug	
6 stuks schijnwerpers	1 kw
7 stuks schijnwerpers	500 w
torens	
2 x 2 stuks schijnwerpers	1 kw
2 x 1 stuks schijnwerpers	500 w
zijbruggen:	
2 x 3 stuks schijnwerpers	1 kw
horizon:	
10 st. halogeen	1 kw
hersen (met kleuren)	
2 stuks hersen,	
waarvan 1 aan horizontrek	
voetlicht (met kleuren)	
2 x 4 m verzinkbaar	
c Geluid fabrikaat Philips	
versterker voor zaal	} 70 Watt
via plafond en zijwanden	
versterker voor ringleiding	
versterker kleedkamers	
microfoonaansluitingen 12 stuks op	
toneel en orkestbak	
d Verwarming en luchtbehandeling	
gecombineerde warmwater/licht-	
verwarming	

e Toneel stoffering  
brandwerend doek  
tussendoek  
nachtblauw kader  
vlak horizontdoek  
zijafstopping

#### IV Leveranties

ontwerp en bouwdirectie:  
H. M. Koldewij arch. B.N.A. Voorburg  
adviseur centrale verwarming:  
H. J. Valk Inng. Amsterdam  
adviseur electra:  
Siemens N.V.  
adviseur toneel:  
W. J. M. Vesseur Amsterdam  
adviseur bouw acoustiek:  
Ir. W. Tak n.i. Eindhoven  
aannemer:  
N.V. E. Nannings & zn. Hoorn  
verwarming:  
N.V. Rutgers Blokker  
toneel belichting:  
Eurotechniek N.V. Rotterdam  
Controllux Amsterdam  
toneel stoffering:  
Auke Wiegers Amsterdam  
toneel mechanische inrichting:  
Staalbouw N.V. Drachten  
Electra:  
N.V. Slager Leeuwarden  
  
Red.



*Langs doorsnede:*

1. zaal - 2. toneel - 3. orkestlift - 4. berging - 5. rollenzolder  
6. zijbrug - 7. achtertoneel - 8. zaal belichting-toneel - 9. foyer - 10. kleine zaal

*Firma*

**AUKE WIEGERS**

*Amsterdam-o.*

Toneeltextiel

Specialist voor toneel-  
en theaterinrichting



Zwaardemakersstraat 50 - Fizeastraat 7 - Telefoon 942803

*Atelier voor toneeldecor*

Amsterdam

Terrein Zuidergasfabriek - tel. 020 - 921551 en 53280

Tot onze vaste relaties behoren o.a.:

TONEELGROEP GLOBE

NATIONAAL BALLET

N.V. NED. REVUE RENE SLEESWIJK

IMPRESS. JOHN DE CRANE

SCAPINO BALLET

WIM SONNEVELD

Decorateur

**HENK CORDUWENER**

privé: 02152 - 1029

Decorbouw

**NAUTA-BERNTSEN**

privé: 020 - 127258

# Stage management

Daar ik naar mijn gevoel een soortgelijke opleiding heb genoten, als bedoeld in Uw artikel over de instelling van een opleiding voor theater-technici (zie het Mei-nummer van Uw tijdschrift), wilde ik U d.m.v. deze aantekeningen een en ander laten weten over de door mij met het diploma "Stage Management" voltooide opleiding aan de "CENTRAL SCHOOL OF SPEECH AND DRAMA" te Londen.

In de Raad van Beheer zitten personen als: Dame Peggy Ashcroft D.B.E. - Dame Edith Evans D.B.E. Hon. D. Litt - Sir Lawrence Oliver D. Litt - Vanessa Redgrave - H.R. H. The Princess Marina Duchess of Kent. Het zou te ver voeren om diep in te gaan op alle details van deze opleiding op grond waarvan ik zal volstaan met een globaal overzicht.

Vooropgesteld moet worden, dat aan de Central School of Speech and Drama in Londen twee mogelijkheden tot opleiding bestaan, n.l. één tot acteur of actrice en één voor de techniek van het toneel, eindigend in het diploma "Stage Management".

De acteursopleiding is drie jaar, die voor stage manager twee jaar en zodanig opgezet, dat het derde jaar van de acteursopleiding en het tweede jaar van de technische opleiding sterk met elkaar verbonden

zijn, waardoor de hele school min of meer één gezelschap vormt, dat in de loop van dat jaar ongeveer 18 zeer uiteenlopende stukken uitbrengt in het eigen theater van de school het EMBASSY THEATER. Voor elke productie wordt telkens weer een nieuwe indeling gemaakt voor de plaats, die de "technische" leerling erin inneemt, zodat hierin alle facetten die de studie omvat, tot hun recht komen.

De lay-out van de opleiding is als volgt. Teneinde toegelaten te kunnen worden tot de tweejarige cursus "Stage Management" wordt begonnen met een vraaggesprek tussen de leraren en de toekomstige leerlingen. Uit dit vraaggesprek moet blijken of er:

- a) voldoende interesse voor het theater aanwezig is;
- b) men in principe geschikt is voor een dergelijke opleiding.

Voor deze eerste kennismaking (of zgn. interviews) melden zich doorgaans 150 jongens en meisjes, waarvan er meestal ongeveer 16 geschikt geacht worden om de opleiding te volgen. Meestal zijn er iets meer jongens dan meisjes, maar het is wel zo, dat in Engeland vrouwen volkomen geaccepteerd zijn in functies als "stage manager", "floormanagement", belichter enz.



*Central School of Speech and Drama: Technische cursus decorbouw*

De opleiding zelf duurt in totaal twee jaar, waarvan de eerste drie maanden uitsluitend besteed worden aan de theorie. Aan het slot van deze drie maanden wordt een examen afgenomen, waarbij een onvoldoende onherroepelijk het einde van de opleiding betekent.

In de rest van het eerste jaar komt de praktijk steeds meer naar voren. Men is dan werkzaam als toneelknecht, electricien, trekkenman, meubelmaker, stoffeerder, decorbouwer, kledster enz. enz. Alleen als men goede resultaten behaald heeft in het eerste jaar, wordt men tot het tweede jaar toegelaten, in wezen dus een derde selectie. In de meeste gevallen blijven er dan 12 van de 16 leerlingen over.

Het accent in het tweede jaar ligt op het leidinggeven aan de diverse "departments"

d.m.v. functies als stage manager, plaatsvervangend stage manager, chef electricien, assistent belichter, rekvisiteur en kostuum-assistent.

Tevens krijgt men gedurende één maand de taak van toneelmeester in het eigen theater toebedeeld.

Hieronder moge een kort overzicht volgen van de diverse theorie en praktijkvakken.

#### **Stage Management**

Onder "stage manager" wordt in Engeland verstaan, diegene, die verantwoordelijk is voor de hele gang van zaken achter het proscenium, zowel technisch als artistiek. Dit is ook de reden, dat in de opleiding behalve technische vakken ook vakken als bewegingsleer, stemgebruik, schermen enz. onderwezen worden.



*Technische cursus: Podiumbouw en belichting*

### **Beweging**

Er worden ook in de technische opleiding bewegingslessen gegeven:

- a) om in een goede lichamelijke conditie te blijven
- b) om interesse en kennis bij te brengen voor b.v. het aandeel van dansers in een voorstelling.

### **Schermen**

Schermlessen worden gegeven:

- a) om snel te leren reageren
- b) om in een goede lichamelijke conditie te blijven
- c) om in toneelstukken, waarin gevechtscènes plaatsvinden, hieraan te kunnen deelnemen.

### **Stemgebruik**

Spraaklessen zijn:

- a) om ook in het gewone werk goed verstaanbaar te zijn
- b) om waar nodig kleine rollen te kunnen vertolken.
- c) om begrip te krijgen voor het werk van de acteurs.

### **Kostuumgeschiedenis**

De kennis hierbij opgedaan, dient als algemene ontwikkeling en om als kostuumassistent werkzaam te kunnen zijn.

### **Stijlkennis**

Deze sluit hier dicht op aan en is ook nodig om te kunnen werken als rekwisiteur.

### **Literatuur en theatergeschiedenis**

Wederom een vak noodzakelijk om begrip te kunnen hebben voor het artistieke gedeelte van het werk. Tevens behoort dit bij de algemene ontwikkeling.

### **Bestudering en uitwerken van toneelstukken**

Teneinde op de juiste wijze rekwisieten, decor, geluid, belichting en kostuums in te kunnen voeren.

### **Belichting**

Hierin worden de beginselen van het belichten onderwezen, waarbij de leerlingen moeten leren een basis lay-out te maken, die op tournees (er worden ook tournees gemaakt) aangepast moeten worden aan de omstandigheden, die men in de andere theaters aantreft.

### **Electriciteit**

Hoewel geen vakopleiding wordt men wel geïnstrueerd over de principes van electriciteit i.v.m. belichting en geluid.

### **Kleur en samenstelling van kleur**

Dit vak wordt onderwezen i.v.m. belichting en decorbouw.

### **Geluid**

Omvat het maken van tapes, geluidseffecten en bediening van geluidsapparatuur.

### **Theatertermen**

Het leren van alle termen en benamingen in verschillende talen, gebruikt in het theater.

### **Timmeren**

Het maken van decors, het draaien van stoelpoten, trapleuningen enz. en het bekleden van meubels.

### **Decors**

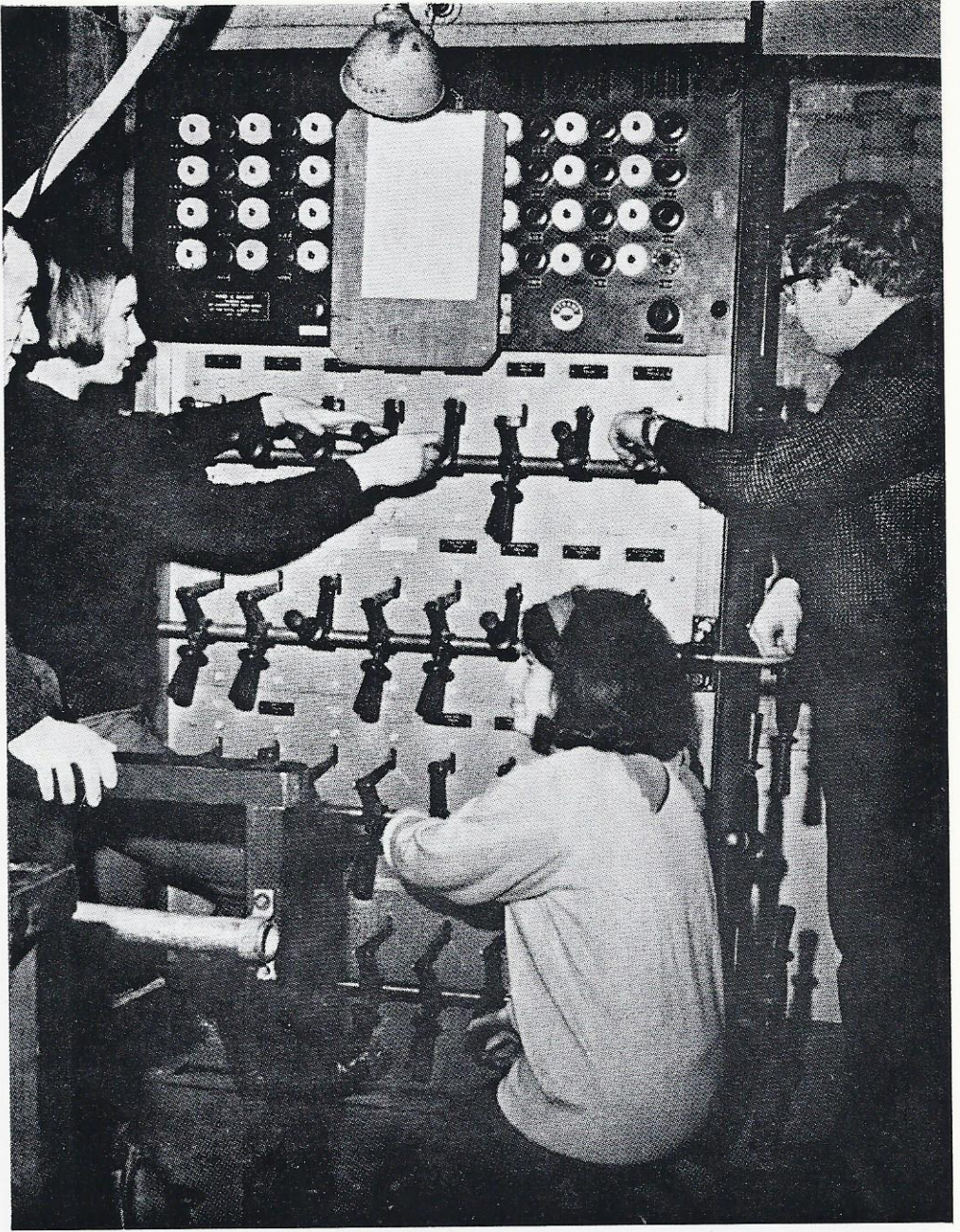
Het maken van maquettes en het ontwerpen van decors.

Iedere leerling leert het maken van technische tekeningen en maquettes. Het ontwerpen zelf wordt alleen gedaan door leerlingen, die hiervoor speciale aanleg hebben.

### **Rekwisieten**

Het vervaardigen van de meest uiteenlopende rekwisieten en het leren hoe bepaalde rekwisieten op te sporen.

Zoals uit het bovenstaande duidelijk blijkt, lopen een aantal vakken in de technische



*Technische cursus: Aan de schakelkasten*



opleiding parallel met de opleiding voor acteur. Kenmerkend voor de gehele situatie is, dat omgekeerd ook in de acteursafdeling zuiver technische vakken worden behandeld, teneinde de acteur en actrice begrip bij te brengen voor het werk van de technische staf.

Bewust is voor deze "overlapping" gekozen, omdat men ervan uitgaat, dat alleen

bij wederzijds begrip maximale resultaten bereikt kunnen worden.

Tenslotte zou ik nog willen zeggen, dat uiteraard deze opleiding een basisopleiding is en aanvulling moet krijgen in de praktijk.

Pieter Hofman

## Theater - Technische - Toelevering



geluidsinstallaties  
studiobandopnamen  
bandrecorders  
lichtregelapparatuur

**scholten en mattijsen**

rijksstraatweg 125 - duivendrecht  
telefoon 020 52427 / 197698

**J. A. Piëst**

Toneelverlichting  
Lichtmetaaldecors

Commelinstraat 84 - Amsterdam, Oost  
telefoon 020-55078



**CORALIN**

Ook uw decor pas echt met blijvende schoonheid decoratieve plastic bloemen, planten en fruit geen terugkerende kosten Coralin voor de betere kunstbloemen meer dan 800 diverse soorten

Handelsonderneming F.P.N.  
O.Z. Voorburgwal 223,  
Amsterdam, tel. (020) 235088

**'t ADRES**

VERHUUR - VERVAARDIGING

Toneeldecor  
Gordijnen  
Toneelinstallatie's  
Podia's

A. T. v. Doesburg & Zonen N.V.  
Amsterdam - Tel. 246935 - 737970

**PLASTICVERKOOPKANTOOR**  
Prinsegracht 180, Telefoon 070-65 48 44 \*

**bespex**

N.V. - DEN HAAG  
Postbus 815

o.m. Dealer van I.C.I. (Holland) N.V. voor „PERSPEX” en „DARVIC”

**KUNSTSTOFFEN** Verkoop — Bewerking — Verwerking

**SPECIALITEIT: PLAAT AL DAN NIET OP MAAT — LEVERING: DOORGAANS UIT VOORRAAD!**

**Fa. Smulders & van Gorp**

Goirle - Telefoon 04247 - 1391

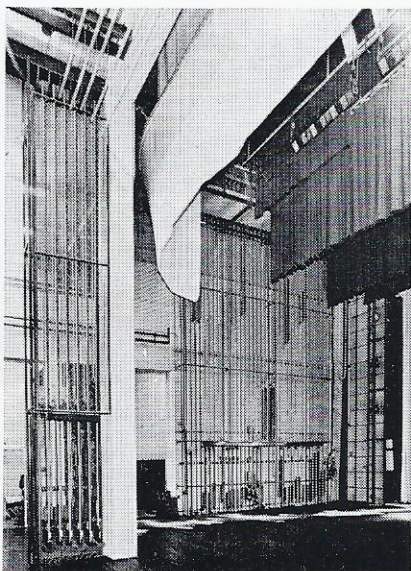
Gordjngalon  
Gordijnfranje  
Gordijnkwasten  
Gevlochten kabel  
Alle soorten passement

Dit blad wordt gedrukt bij

*n.v. grafische industrie*

**habo** valschermkade 27-28  
amsterdam-west

N.V. „STAALBOUW-DRACHTEN”



*Decortrekken*

*Brandschermen*

*Speciale veiligheidslieren voor brandschermen*

*Lichtbruggen*

*Lichttorens*

*Orkestliften*

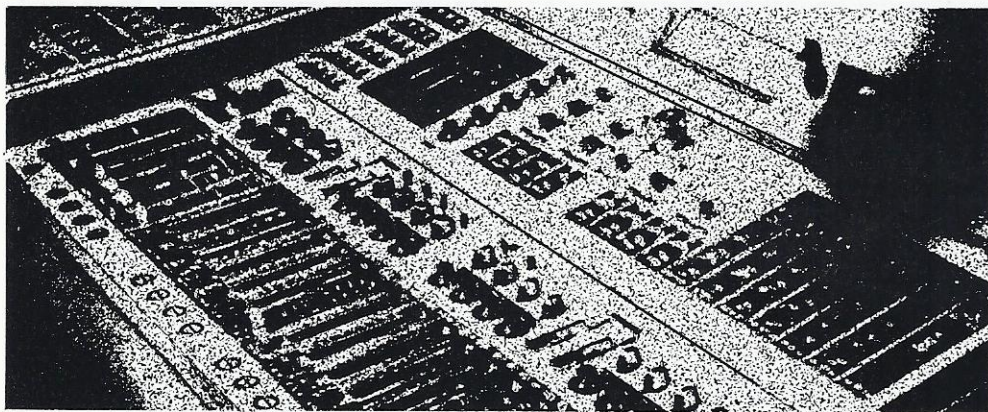
*opstelhoogte 1.25 mtr*

*opzethoogte 2.80 mtr*

De Lange West 100-102, Drachten

telef. 2648-3488

# Wij willen helemaal niet zeggen dat de Telefunken geluids- regie-installatie er bij u zo gaat uitzien



Daarvoor moeten wij eerst precies weten, welke uw specifieke eisen zijn. En dan gaan wij pas berekenen en ontwerpen. Maar in elk geval is uw installatie voorzien van alle voordelen, die TELEFUNKEN te bieden heeft; individuele conceptie, compacte bouw, ideaal gebruik van de beschikbare ruimte, geheel getransistoriseerde versterkers in siliciumtechniek, gestandaardiseerde insteek-units, snelle probleemloze service.



Geen wonder, dat TELEFUNKEN geluidsregie-installaties worden gebruikt in vele radio-, televisie- en geluidsstudio's, in schouwburgen, congressalen en overal waar men prijs stelt op een produkt waarin 65 jaren aan elektronische ervaring zijn verwerkt.

**Alles pleit voor TELEFUNKEN**

**TELEFUNKEN**  
IMPORTEUR VOOR NEDERLAND: AEG - AMSTERDAM

# Onze "Licht"-jaren

Het is snel gegaan met de ontwikkeling in de lichtregeltechniek waar het onder meer de toepassing voor theater betreft.

In betrekkelijk korte tijd zagen wij de wijze van lichtregelen zeer ingrijpend veranderen.

Deze veranderingen vonden niet alleen plaats op het gebied der regeltechniek, want als gevolg van die veranderingen wijzigde ook de bedieningstechniek.

Tien jaren lichtregeling betekende een ontwikkeling van Bordoni naar computer.

De overgangsfase, waarin wij ons het ogenblik bevinden, laat beide systemen zowel als de tussenliggende ontwikkeling- en nog rustig naast elkaar bestaan, totdat de laatste mechanieken uit het theater verdwenen zullen zijn.

## **Wat laat deze ontwikkeling ons nu zien. Bordoni**

Allereerst het Bordonitijdperk waarbij de regeltechniek gebaseerd is op de toepassing van kolomtransformatoren waarbij meerdere stroomafnemers op een kolom zijn geplaatst. De belasting van een dergelijk kolomtransformator is berekend voor het

totaal der belastingen van de op de kolom aangesloten circuits.

De stroomafnemers, meestal koolborstelrollen, zijn met staaldraden verbonden aan de bedieningshandles van de regellessenaar. Gewoonlijk werden deze regellessenaars gebouwd met drie of vier horizontale rijen bedieningshandles, die dan per rij gekoppeld werden op een wals.

De wals kon met de hand of motorisch centraal worden bediend. De drie of vier walsen konden bij de duurdere uitvoeringen ook nog gezamenlijk bediend worden, dit ook weer met handwiel of motorisch. Op zo'n Bordoni kon toch nog heel wat gedaan worden: men kon koppelen en tegekoppelen, men kon willekeurige groepen per wals inglijden of uitregelen omdat de individuele bedieningshandles naar believe konden meelopen of afgekoppeld worden. Men kon eenmalig voorinstellen met behulp van stopnokken op de gradenschaal en zodoende inglijden of uitregelen van 0 naar de gewenste lichtwaarden en terug. Slipkoppelingen zorgden, dat de ingestelde waarden gehandhaafd bleven.

Het Bordoni-systeem is nu uit de mode na een redelijk duurzaam leven.

En schematische afbeelding geeft fig. 1.

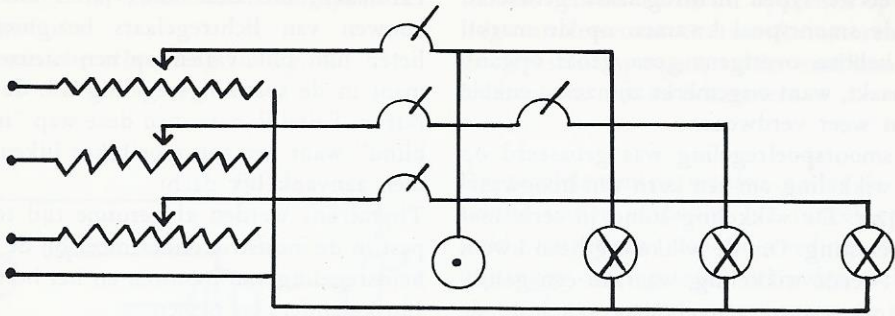


Fig. 1

### Regeltransformator

Een voorzichtige meer elektrische en minder mechanische variant op dit systeem werd in de jaren vijftig in de Verenigde Staten op bescheiden schaal toegepast.

Het betreft hier een 100% motorregeling waarbij per regelbare kring een regeltransformator in spaarschakeling werd toegepast, gekoppeld aan een O-balans regeling. De regeltransformatoren worden hierbij in rekken opgesteld, waarbij elke transformator mechanisch aan een servomotor is gekoppeld.

De motoren worden gestuurd door nulbalans servoversterkers, welke zijn gegroepeerd op een bedieningslessenaar.

De bedieningslessenaar geeft dus een aantal bedieningspotentiometers te zien met schaal aanduidingen van 0-100.

De motor is in ruststand, indien de instelling op de gradenschaal overeenkomt met de stand van de regeltransformator. Op het moment, dat de instelling van de potentiometer op de lessenaar gewijzigd wordt, volgt de motor totdat de ruststand weer bereikt is en de versterker weer in balans staat.

Het systeem bood naast vele nadelen - zoals traagheid, (antwoordtijd circa 3 seconden) mechanische slijtage en dus veel on-

derhoud - een wezenlijk voordeel, dat het met de eerder genoemde Bordoni gemeen had n.l. belastingonafhankelijkheid en dat was in vergelijking met latere systemen zoals smoorspoelen en de eerste magneetversterkers zelfs een groot voordeel.

Schematische afbeelding zie fig. 2

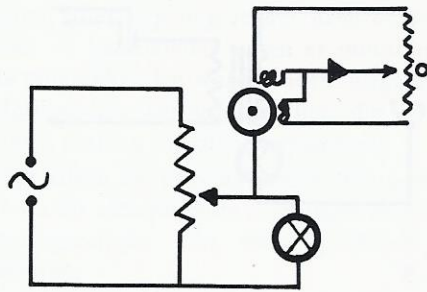


Fig. 2

### Smoorspoel

Toch wilde men zo langzamerhand van al die omvangrijke systemen af en de techniek kende reeds de verzadigbare smoorspoelen, welke al werden toegepast in wisselspanningsstabilisatoren. Dat was de reden dat men voorzichtig ging experimenteren.

De eerste typen lichtregelaars gebaseerd op de smoorspoel kwamen op de markt. Zij hebben overigens geen grote opgang gemaakt, want ongemerkt zijn ze na enkele jaren weer verdwenen.

De smoorspoelregeling was gebaseerd op een wikkeling om een kern van hoogwaardigijzer. De wikkeling stond in serie met de belasting. Om de wikkeling heen kwam een tweede wikkeling, waaraan een gelijkspanning werd aangeboden, teneinde de kern te verzadigen en de uitgangsimpedantie te beïnvloeden.

Aan de systemen is toch vaak en veel geknoeid en zoals eerder opgemerkt heeft men er het theater niet mee kunnen overen.

Nadelen waren onder meer de traagheid van het systeem en de soms zeer grote belastingafhankelijkheid. Men moest vaak parallelbelastingen aan de dimmer hangen om b.v. een vermogen van 200 Watt te kunnen uitdimmen.

Schematische afbeelding zie fig. 3.

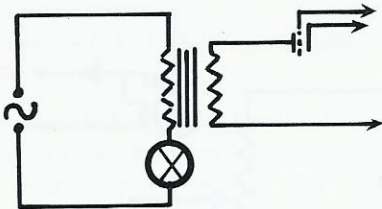


Fig. 3

### Thyratron

De constructeurs en technici bleven echter zoeken naar betere oplossingen.

De Bordoni stond nog vrij sterk in de schoenen, doch men begon te beseffen dat de bedieningsnelheid een handicap werd bij de steeds grotere eisen gesteld in de lichtregie.

Fabrieken, die zich sinds jaren met het bouwen van lichtregelaars bezighielden, lieten hun blik vallen op een nieuw element in de spanningsregeling n.l. de thyatron. Feitelijk nam men deze stap "in the blind" want het zou moeilijker lijken dan men aanvankelijk dacht.

Thyratrons werden al geruime tijd toegepast in de industrie onder meer bij de snelheidsregeling van motoren en het besturen van kalenders en persen.

In de toepassing voor lichtregeling echter was het een noviteit en eerst na eindeloos experimenteren en verbeteren moesten fabrieken als AEG, de Backer en Strand toegeven dat de thyatronperiode verre van winstgevend was geweest.

Los van de besturingsproblemen bleken er nog de kostbare factoren als continue temperatuurbewaking van de thyatronbanken, de vrij hoge vervangingskosten van de thyatronbuizen, de verandering in lineariteit der regeling bij het verouderen der buizen, veranderingen in de regelkarakteristiek, wanneer oude en nieuwe buizen in eenzelfde regelgroep werden geschakeld enz. Dus ook hier weer een systeem dat na vele verbeteringen bruikbaar bleek, doch waarvan men slechts enkele exemplaren zal kunnen vinden.

Het principe berust op toepassing van twee thyatronbuizen geschakeld in antiparallel en in serie met de belasting.

Vanaf de bedieningslessenaar wordt via potentiometers een verandering tot stand gebracht in de verhouding tussen het rooster en het anode-potential, waardoor de effectieve stroom door de lampen en dus de belasting kan worden geregeld.

Het systeem bood zeker voordelen t.o.v. de smoorspoelen. Zo was er totaal geen belastingafhankelijkheid, althans niet merkbaar, en de responstijd was zéér kort.

De bezwaren echter golden de vrij hoge bijkomende kosten, welke een relatief hoog

percentage t.o.v. de aanschaffingsprijs bedroegen.

Schematische afbeelding zie fig. 4.

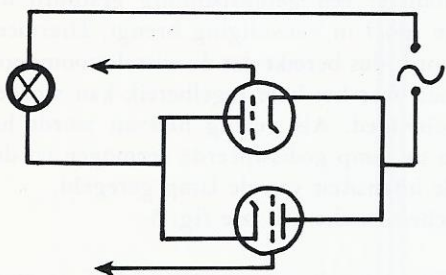


Fig. 4

### Magneetversterker

Na het thyatronavontuur leek de slag om de lichtregeling gewonnen door de introductie van de magneetversterker. Het stuursysteem had men leren kennen bij de smoorspoelen en de thyatronen en daar wilde men toch niet meer van af, want het sturen op afstand bleek oneindige mogelijkheden te hebben.

Ook de magneetversterker was een bestuurbaar regelement, robuust en statisch, geen bewegende delen en dus geen onderhoud.

De magneetversterker zou inderdaad gedurende jaren het operationele hart van de meeste lichtregelaars worden.

De ervaringen in proefopstellingen bleken zeer positief en de electrotechnici konden naar hartelust gaan sturen. Men was voorgoed verlost van de toch starre mechanische systemen, de staaldraden slipkoppelingen en dat alles-wat-bewoog gedoe.

De ervaring met het stuursysteem had de bekende fabrikanten de weg gewezen naar een totaal andere benadering van het lichtregelen. De afstandbesturing maakte reso-

luut een einde aan de uit te kienen opstelling van lessenaar en transformatoren en de sterkstroomjongens vulden snel hun gelederen aan met zwakstromers.

De regelementen werden netjes in een ruimte onder of boven het toneel opgesteld, aangesloten aan de voeding en de uitgangen der regelaars verbonden met de contactdozen op het toneel en in de zaal. Met de stuurdraden ging het anders.

Uit deze tijd stammen de verschillen in opvatting of zo men wil de verschillen in stuurtechnieken.

Iedereen ging 100% sturen met uitzondering van Siemens die traditiegetrouw de walsen in stand hield. Wel laagspanningsbesturing doch de lessenaar, hoewel in zeer gewijzigde vorm, bleef voorlopig uitgerust met electromechanische koppelsystemen doch inmiddels aangevuld met voorinstellingen, groepskeuzetableaux en standsignalering.

Voor vele belichters was het toch een uitkomst want in principe was het verschil in de bediening met de Bordoni niet zo groot, alles liep nog lekker heen en weer, voor de handwielen waren er motoren en de mogelijkheden waren enorm uitgebreid. Heel anders verging het hen die op de 100% sturing moesten overstappen.

Niet alleen dat er niets meer bewoog, maar er waren verschillende richtingen in de besturingsreligie. Het werd proberen en wennen.

Inmiddels had de lichtregie steeds meer invloed gekregen op het dramatisch gebeuren.

De plaatjes werden niet meer gemaakt door de belichter want dat was al bij de repetitie gedaan in het premietheater en op reis wist de inspicient het beste hoe dat plaatje benaderd kon worden.

Het handles tellen was ook al geen lolletje meer want elk nieuw theater kreeg een nog grotere regelaar dan de laatste en men

was al blij dat de cabine net groot genoeg bleek te zijn om achter de lessenaar, tegen de muur geleund, alles een beetje te kunnen overzien.

Inmiddels deden de magneetversterkers, zoals verwacht, hun duurzame plicht.

Honderden theaters in Europa en ver daarbuiten werden met deze regelementen uitgerust.

Geen onderhoud, geen stijging, bedrijfszeker en na nog enkele verbeteringen konden de aanvankelijke belasting afhankelijkheid van 1:50 terugbrengen tot 1:200 enige mate van traagheid bleef, doch dat was fysisch niet te voorkomen.

Wat was nu die magneetversterker en hoe werkte het.

Rond 1954 werden de eerste proeven genomen en het principe bleek bruikbaar voor de lichtregeling.

De magneetversterker is gebaseerd op het regelprincipe van twee verzadigbare smoorspoelen. Elk verbonden met een halfgeleider die in antiparallel geschakeld is t.o.v. de andere en in serie staat met de belasting.

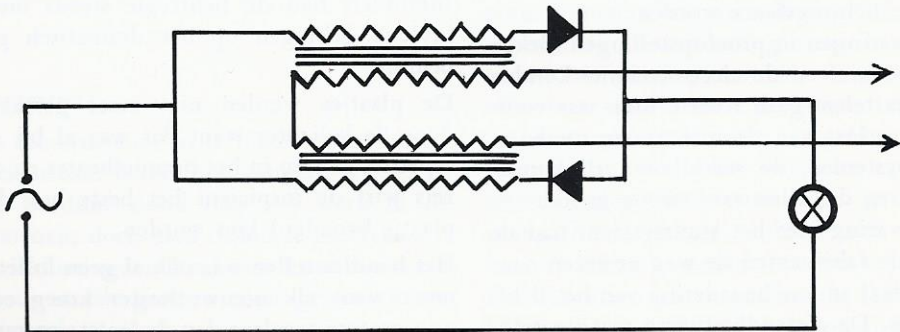
De halfgeleiders laten respectievelijk de helft van de wisselstroomperiode door. De

spannings- en stuurwikkelingen zijn, evenals bij de eerder genoemde simpele smoorspoelregeling, gewikkeld om dezelfde ijzerkern, met dat verschil dat het hier een dubbele uitvoering betreft. Door de stuurwikkeling wordt via de bedieningspotentiometer een gelijkspanning gestuurd die de spoel in verzadiging brengt. Hiermede wordt dus bereikt dat de wisselstroomdoorlaat over het hele regelbereik kan worden beïnvloed. Als gevolg hiervan wordt het in de lamp gedissipeerde vermogen en dus de intensiteit van de lamp geregeld. Schematische afb. zie fig. 5.

Tot in het begin van 1960 bleef de magneetversterker de lichtregeling beheersen; niet dat er geen alternatieven werden gezocht, in tegendeel. Die waren er al en ze hadden al een naam ook: "Silicium gestuurde gelijkrichters" of afgekort SCR's. De revolutie in de gehele meet- en regelwereld was al een feit. De gevolgen hiervan voor de lichtregeling zullen in een volgend artikel nader worden belicht.

P. H. ANDERSEN

Fig. 5





# Hierbij nogmaals een dringend verzoek aan onze lezers!

Voor zover dat nog niet door U is geschied:

**BETAAL ZO SPOEDIG MOGELIJK UW BIJDRAGE VOOR HET SEIZOEN 1969-1970!!!**

Er zijn nog enkele, die over 1968-1969 hun bijdrage niet hebben betaald. En dat ondanks verscheidene verzoeken daartoe! Dat is onsportief en oncollegiaal!!!

Dat verzuim is echter nog goed te maken door het alsnog verschuldigde nu meteen met de bijdrage voor 1969-1970 over te maken via giro of bankrekening.



## De Koninklijke Nederlandse Jaarbeurs

heeft in verband met de ingebruikname van het nieuwe Jaarbeursgebouw en de daarmee samenhangende uitbreiding van de werkzaamheden op korte termijn plaatsingsmogelijkheid voor:

### ***enige toneel- en zaalassistenten***

Zij zullen werkzaam zijn in het nieuwe Jaarbeurs Congres- en Vergadercentrum en daar de toneelmeester assisteren bij de werkzaamheden op het toneel en het inrichten van de vergaderzalen.

Wij zoeken contact met kandidaten die van aanpakken weten en die bereid zijn om op onregelmatige uren te werken en zo mogelijk beschikken over ervaring op dit terrein.

Leeftijd: minimaal 18 jaar.

Eigenhandig geschreven sollicitaties, voorzien van een recente pasfoto, te richten aan het Hoofd van de afdeling Personeelszaken, Jaarbeursplein Utrecht, onder vermelding van de letters TZA.

# Het theater van morgen

Zodra we weten wat 'leven' is, zullen we gaan beseffen wat 'theater' is.

Op dit moment kunnen we echter op geen enkele andere wijze met theater bezig zijn, dan ons te richten op het voortdurend onderzoek in en buiten onszelf, op een zo breed mogelijke basis.

**En hoe moet dit onderzoek geschieden?**

Door het verwezelijken van een 'Research-centrum' dat iedere theater-vakman/vakvrouw, en tevens iedere theater-liefhebber/geïnteresseerde de mogelijkheid biedt zijn/haar idee(en) ten uitvoer te brengen; of tenminste te kunnen onderzoeken in hoe verre het idee voor uitvoering vatbaar is.

Om te komen tot realisatie van dit plan (idee) zal er nog heel wat werk verzet moeten worden (teamwork).

Het is beslist mijn bedoeling niet in dit artikelje, zittend achter de schrijfmachine, al een basis-patroon aan te geven dat meteen geschikt zou blijken om dienst te kunnen doen als uitgangspunt tot verdere realisatie.

Wel is het mijn bedoeling om dit artikelje stof te laten zijn tot verdere discussie en overdenking.

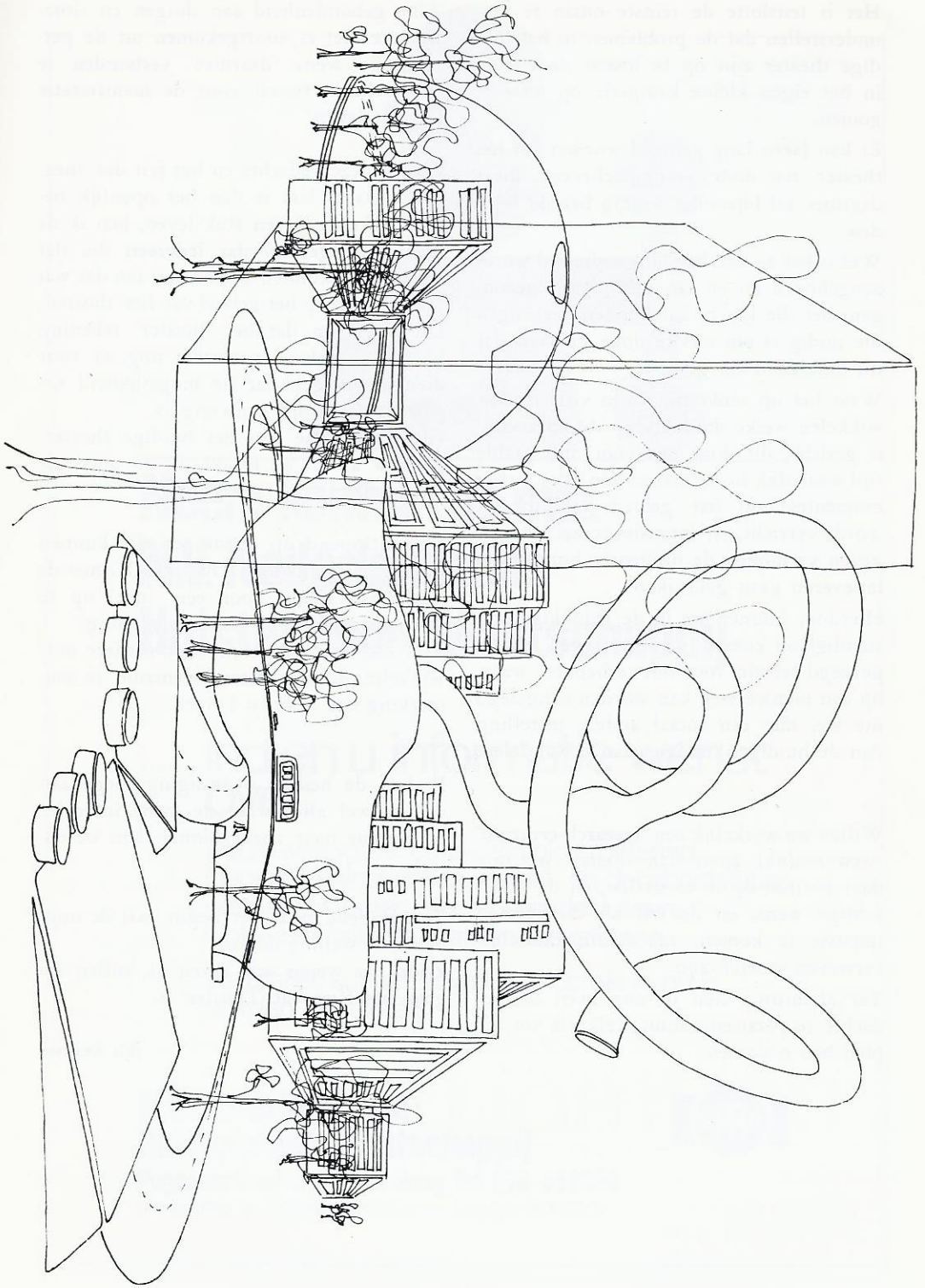
Er zal een ruimte moeten worden gekreëerd die, gezien de opzet, zo onwerkelijk lijkt dat men zou kunnen veronderstellen hier te doen hebben met een fantastische 'Science-fiction' film.

Een situatie die, enerzijds doet huiveren door het oproepen van de gedachte, "wat kan er met deze gegevens een enorm, nog ongekend kwaad worden aangericht", en anderzijds de theater-man/vrouw grenseloos doet verlangen naar een geweldig 'idee', om daarmee direkt aan het onderzoek te kunnen beginnen.

En dit 'idee' zou kunnen liggen op het terrein van de:

**Techniek - belichting - geluid - decor - kostuum - spel - regie - dans - mime - kabaret - film - architectuur - dramaturgie - organisatie - theatervormgeving in zijn totaliteit enz.**

Door deze vele mogelijkheden samen te voegen, scheidt men die situatie, waarin op de meest effectieve wijze kan worden gewerkt, en de verscheidenheden zich kunnen aanvullen.



Het is tenslotte de reinste onzin te veronderstellen dat de problemen in het huidige theater zijn op te lossen door deze in het eigen kleine kringetje op tafel te gooien.

Er kan jaren lang gebruld worden dat het theater 'ten dode' is opgeschreven, maar daarmee zal bijzonder weinig bereikt worden.

Wel is het zo dat, hoe langer dit lied wordt aangehoord en er aan mee wordt gezongen, het die kracht zal kunnen verkrijgen die nodig is om ons te doen geloven dat dit inderdaad het geval is.

Waar het op aankomt, is een visie te ontwikkelen welke duidelijk op de 'toekomst' is gericht; dit door ons voor onbepaalde tijd wezenlijk los te maken van alles wat er momenteel op het gebied van theater wordt verricht, en intensiever het ons gegeven vermogen de dingen te kunnen **relatieveren** gaan gebruiken.

Hierdoor kunnen we in de gelukkige omstandigheid komen te verkeren een schoon geveegd terrein voor ons te hebben, waar op een nieuwe weg kan worden aangelegd die we, met een totaal andere instelling dan de huidige, kunnen gaan bewandelen.

Willen we werkelijk een 'research-centrum' verwezenlijkt zien, dan dienen we ons daar positief op in te stellen; en de waarachtige **wens**, en de **wil** uit de huidige impasse te komen, zal daarin duidelijk verweven moeten zijn.

Ter afsluiting dien ik nog even de gedachte te plaatsen vanuit welke ik tot dit plan ben gekomen:

'Elke gebondenheid aan dingen en situaties die niet is voortgekomen uit de persoonlijke wens 'daarmee' verbonden te zijn, acht ik funest voor de manifestatie van het **leven**.'

Gezien deze gedachte en het feit dat 'theater' niets anders is dan het openlijk bekendmaken van een stuk leven, ben ik de mening toegedaan dat **iedereen** die dat wenst moet kunnen deelnemen aan dat wat plaats vindt op het gebied van het 'theater'. Dit houdt in dat het 'theater' rekening heeft te houden, en sterker nog, er voor dient te zorgen dat de mogelijkheid tot participatie altijd aanwezig is.

(de constructie van het huidige theatergebouw alleen al, maakt dit zo goed als onmogelijk)

Vooruitlopend op de dingen die kunnen komen, wil ik alvast OOG in OOG met de 'toekomst' staan, door een 'idee' op te werpen in de vorm van een tekening.

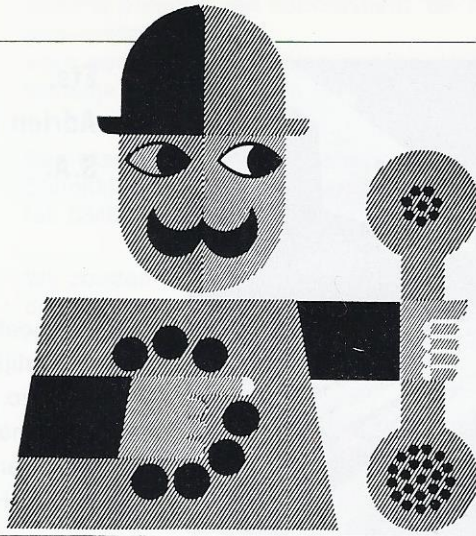
Een 'idee' dat mogelijk voor verdere ontwikkeling in het '**research-centrum**' in aanmerking zou kunnen komen.

Ik ben de heilige overtuiging toegedaan dat vrijwel alles waar de mens **intensief** en **serieus** naar zoekt binnen zijn bereik ligt.

Terugkerend naar het begin, wil ik nogmaals de stelling uiten:

**Zodra we weten wat 'leven' is, zullen we gaan beseffen wat 'Theater' is.**

jan heijnes



## Neem contact op met N.V. Nederlandsche Huistelefoon Maatschappij

....indien u informatie wenst  
over:

geluidswaergave en akoestiekverbetering,  
inspiciënteninstallaties, vertaal- en debatinstallaties,  
omroepssystemen, slechthorendenlussen,  
klokkeninstallaties, brandmeldsystemen.

Installaties kunnen zowel in koop als in huur  
worden betrokken.

**N.V. Nederlandsche  
Huistelefoon Maatschappij**

**Pegasusstraat 5-11, Den Haag, Tel. 070-858300**

BIJKANTOREN IN AMSTERDAM, ROTTERDAM, ARNHEM, GRONINGEN





Foto: Frits van Santen, Den Haag

**Ets.  
Adrien de Backer  
S.A.**

Het hoeft  
natuurlijk niet  
altijd zo groot te zijn  
als in het  
Nederlands Congresgebouw  
in Den Haag

Het moet  
wel altijd zo goed  
zijn

*Goed in kwaliteit doch ook in gebruikswaarde zoals bij*

- de kleine lichtkoffers  
voor reisgezelschappen en kleine recreatieruimten
- de uitgekiende lichtregelaars tot 126 kringen  
voor middelgrote theaters
- de grote lichtregelaars  
al of niet voorzien van een ferrietkern-geheugensysteem

*Goed van buiten zowel als van binnen omdat*

- ADB aan ieder ontwerp iets van de theater"magic" meegeeft
- ADB in de uitvoering bijna 50 jaren ervaring verwerkt

ALLEENVERTEGENWOORDIGING:

# CONTROLLUX

## LICHTTECHNIEK

SINGEL 406

-

AMSTERDAM

-

TELEFOON 020 - 235986

Gaarne betaling van abonnement '69-'70 via bank- of giro-overschrijving.

Voor een spoedige remise zeggen wij U bij voorbaat hartelijk dank.

Secretariaat en Administratie;  
Schokkingstraat 15 te Maarssen  
tel. 03465 - 2670.

Wij zouden het blad gaarne willen uitbreiden. Voorts heeft de NTTK nog enkele plannen te realiseren. Een en ander is echter slechts mogelijk door het aantal abonné's flink uit te breiden.

Opgave van nieuwe abonné's en aanvraag van proefnummers bij de administratie!

---

## Judobond: geen commentaar!

U zult via de dagbladen hebben vernomen, dat twee jonge nederlandse acteurs erin zijn geslaagd twee potige en gewapende Brusselse politie-mannen "het ziekenhuis in te slaan" (aldus het hoofd v/d politie!). Een en ander speelde zich af in het Beurs-theater in Brussel na afloop van een door Studio gegeven voorstelling. Door een der leden van het bestuur van dit theater was de politie gemobiliseerd, omdat enkele acteurs een demonstratie tegen het gevoerde beleid hadden aangekondigd. Een tiental lieden werd - na al dan niet door de politie hardhandig te zijn ingerekend - in hechtenis genomen, doch na interventie van de Ned. Ambassade weer op vrije voeten gesteld.

Naar wij bij gerucht hebben vernomen

zijn de twee bovenvermelde acteurs benaderd door het bestuur van de Ned. Judo Bond om in de toekomst aankomende "judoka's" als Anton Geesink, Ruska en de gebr. Snijders onder hun hoede te nemen en deze groep te prepareren voor de eerstkomende Olympische Spelen. De NJB wenste desgevraagd op dit gerucht geen enkele commentaar te verstrekken.

Wel werd ons bevestigd dat het beheerste en gecontroleerde optreden van de Brusselse Politie moest worden gezien als één van de hoopgevende resultaten van de cursus Bewegingsleer, die zoals ook elders geschiedt, sedert een aantal maanden aan leden van de politie in Brussel wordt gegeven.

# Amsterdam - theaterstad??

Het is niet bepaald rustig in het Amsterdamse theater-wereltje. Rond de Stadschouwburg en de Nederlandse Comedie speelt zich het een en ander af, wat zich eigenlijk in jaren niet meer heeft voorgedaan. Acties van "De Tomaat", de BBK en van het Instituut voor Theaterwetenschappen hebben het toneelbeleid in het middelpunt van de belangstelling geplaatst. Repertoirekeuze en het tot dusver gevoerde beleid van de gevestigde gezelschappen worden aangevochten, omdat bij bepaalde groepen een zekere geirriteerdheid over en een onvrede met de huidige gang van zaken bestaat. Bij de opposenten bestaat ook onderling weer een verschil van inzicht. Het subsidiebeleid wordt onder de loupe genomen en men wil een herstructurering van de bestaande constellatie óf men is het oneens met de repertoire-keuze óf men stelt toneel centraal als middel tot maatschappij-hervorming; in het laatste geval zijn de voorstanders bereid alle middelen te gebruiken. Bij hen heiligt het doel de middelen.

Op zich is het verheugend, dat grote groepen van de bevolking zich bezig houden met het fenomeen, dat wij toneel noemen. Wel echter rijst de vraag of we met de genoemde acties op de goede weg zijn. Ik kan me voorstellen, dat bepaalde groepen graag naar de Stadsschouwburg gaan om daar het repertoire van de Ned. Comedie te volgen. Dat recht moet die groep ook hebben.

Anderzijds dient er voor anders-denken de mogelijkheid te zijn hun aspiraties elders te botvieren, m.a.w. in een grote stad dienen er voor allerlei groeperingen accommodaties plus speelgroepen geboden te kunnen worden, waardoor het "theater" een veel grotere werkingssfeer kan krijgen. En hier schort het m.i. in de eerste plaats aan.

Wat heeft Amsterdam als eerste stad van het land op theatergebied te bieden en hoe was dat in het verleden?

**Het Palijs voor Volksvlijt, het Grand Theater en het Centraal Theater zijn omgesmolten in bank-gebouwen; Flora, het**



Rika Hopper Theater en het Leidse Plein theater werden bioscoop; de Hollandse Schouwburg werd Memorial, de Franse Schouwburg en de Plantage Schouwburg zijn verdwenen; de Doelenzaal staat leeg sinds de opheffing van het Ned. Volkstoneel.

Tien schouwburgzalen, waarover men thans de beschikking niet meer heeft. Van vóór de oorlog zijn nog slechts in takt: de Stadsschouwburg en Theater Carré. Na de oorlog zijn er bijgekomen: Het Nieuwe de la Mar-theater, de Kleine Komodie, de Brakke Grond en sedert kort het Universiteitstheater, dat bestemd is als workshop voor het Instituut voor Theaterwetenschappen. Voorts zijn er nog twee kleine cabaret-theatertjes, n.l. Paloni en Tinkel Tangel met ieder 150 plaatsen.

De Stadsschouwburg is weliswaar ingrijpend gerestaureerd maar over verbouwing en opnieuw inrichten van de Doelenzaal (met name voor het amateurtoneel) wordt al een vijftien jaar gedelibereerd; de Kleine Komodie dient hoognodig te worden gerestaureerd, maar als evenals in het geval van de Doelenzaal over de noodzaak van deze verbouwing ook zo lang moet worden gediscussieerd kan ook de Kleine Komodie als toneelzaal worden afgeschreven.

Neen, de toestand in Amsterdam is niet rooskleurig. Er zijn te weinig theaters en daardoor geen uitwijkmogelijkheden voor die groepen, die Stadsschouwburg en Ned. Comedie willen mijden. Er is vooral behoefte aan een aantal theaters met zo'n 200 à 400 plaatsen, waar avantgarde toneel kan worden gebracht; waar en ronde of in arena kan worden gespeeld; waar kan worden geëxperimenteerd en geïmproviseerd; waar een ander repertoire kan worden gebracht dan het "establishment" propageert etc.

Eerst dan zullen de verschillende groepen aan hun trek komen.

Hoe slecht Amsterdam met zijn 6 theaters

en zijn twee cabaret-zaaltjes is gesteld, leert een vergelijking met de situatie elders:

Brussel beschikt over 30 theaters plus 8 musichalls, waar ook toneel wordt gebracht;

Antwerpen heeft 9 theaters;

Parijs beschikt over 73 theaters plus 8 voor avant-gardetoneel;

Londen heeft in totaal 44 theaters, waarvan 6 voor ballet en opera en 8 besloten theater-clubs;

Wenen beschikt over 28 theaters (plus 16 concertzalen!)

München heeft 11 theaters, Hamburg 17, West-Berlijn 30. Oost-Berlijn 10 en Praag 22 theaters

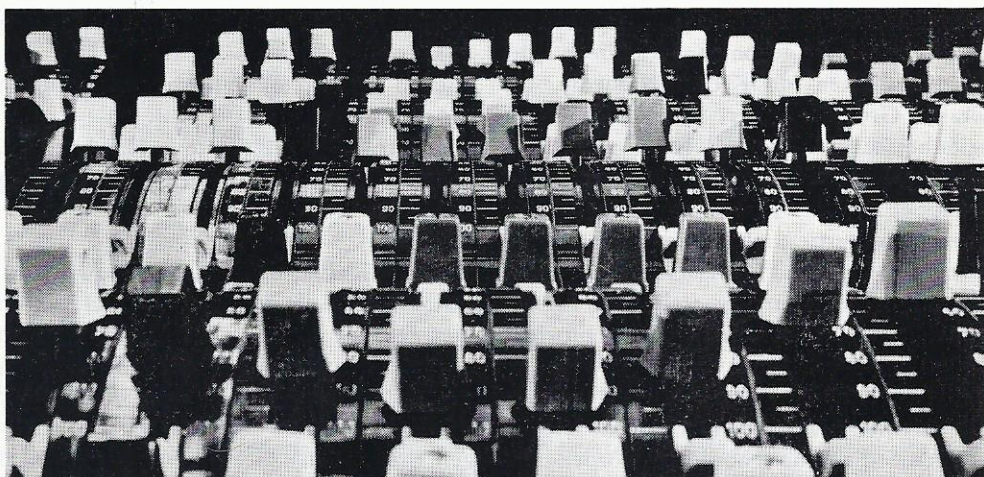
Het is duidelijk, dat een evt. nieuw operagebouw in Amsterdam geen enkel van de hier gestelde problemen oplost. We zullen wat meer opera- en balletvoorstellingen krijgen, als het gebouw er eenmaal staat en de stadsschouwburg zal wat meer mogelijkheden en speeldagen voor toneel kunnen bieden; **de vragen echter: welk toneel waar en hoe en voor welke groepen blijven onopgelost.**

Nu kan men de huidige beheerders van Amsterdam moeilijk verantwoordelijk stellen voor een ver in het verleden gevoerd steriel beleid, waarvan wij nu de wrange vruchten moeten plukken. Het is echter wel zaak, dat op korte termijn een stuk achterstand in zalenaccomodatie wordt ingelopen, daarbij rekening houdende met de bestaande behoeften a. bij het publiek in al zijn gevarieerdheid; b. met de ambities, wensen en eisen, die leven bij jonge spelers en c. met de verschillende vormen van toneel.

Voorlopig blijven wij echter achter Amsterdam - Theaterstad nog enkele vraagtekens zetten.

H. J. Waage

# Vooruitstrevend én beproefd - niet met elkaar in tegenspraak

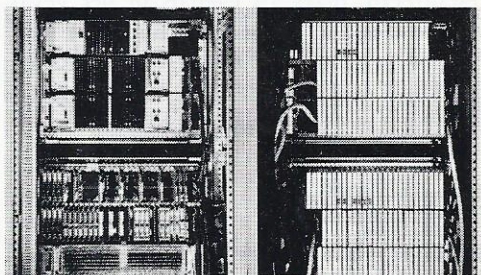


Voor het theater in München leverde Siemens een belichtingsinstallatie met een elektronisch ferrietkern-geheugen en een stelwerk, waarbij de hevels de stand innemen, die in het geheugen op ponskaarten is opgeslagen.

Bij iedere instelling kan de belichter nog controleren en ingrijpen. Dus altijd slechts één stelwerk – ook bij een uitvoering met 140 waarnemingen

Een soortgelijke installatie met 360 regelkringen doet zijn werk in de opera te Kaapstad. Bij deze installatie kunnen 40 verschillende waarnemingen, zonder nog gebruik te maken van ponskaarten, in het geheugen worden vastgelegd.

Vraag vrijblijvend nadere inlichtingen en documentatie aan de Nederlandsche Siemens Maatschappij N.V., Postbus 1068, Den Haag - tel. (070) 624041, toestel 326.



## **Siemens levert beide: beproefde techniek - en vooruitstrevende techniek**

# Fa. J. H. Stakebrand & Zoon

Lijnbaansgracht 290 - Amsterdam-C. - tel. 020-235117

*Levering en montage in binnen- en buitenland van :*

*brandschermen*

*decortrekken*

*verrijdbare zijtorens*

*lichtbruggen*

*zijbruggen*

*rond-horizon installaties*

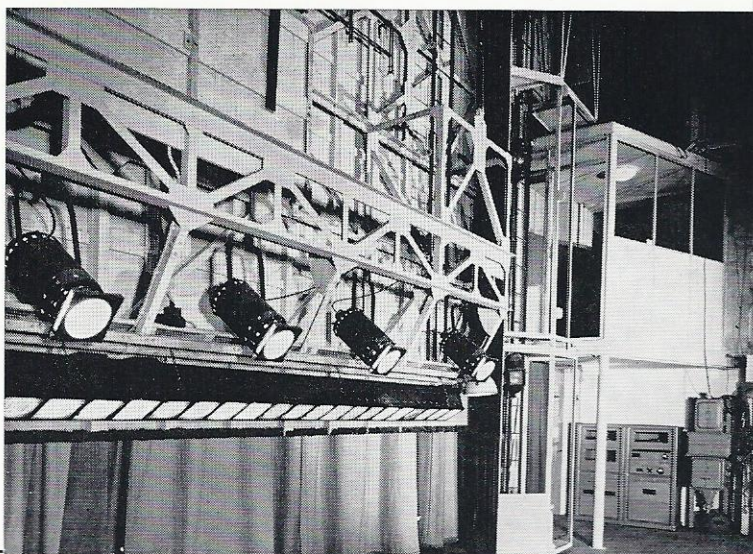
*verzinkingen*

*draaitonelen*

*rookluikinstallaties*

*stalen skeletten voor toneelhuis*

Gevestigd sedert 1902



**Uw Theater-technische problemen  
zijn bij ons in goede handen**

Kombinatie tot het uitvoeren  
van elektrotechnische werken

C.V. **"UTRECHT"**

N.V. **BLIJENBERG**

Croeselaan 18 te Utrecht

Tel.: 030-38875

ADVIES, ONTWERP EN UITVOERING VAN:

Licht-  
Kracht-  
Toneelverlichtings-  
Noodverlichtings-  
Geluids-  
Projectie-

} Installaties